

## Hektarskördar och totalskördar 2001

### Definitiva resultat

Crop yields per hectare and total production in 2001  
Final results

---

## I korta drag

### Höstvete dominerar den totala spannmålsskörden

2001 års skörd av spannmål beräknas sammantaget uppgå till 5,4 miljoner ton. Det är 4 procent mindre än genomsnittet för de fem föregående åren. Liksom året innan utgör höstvete en stor andel - hela 40 procent - av den totala spannmålsskörden.

På riksnivå är höstvetets och vårkornets hektaravkastning nära normal nivå. Hektarskörden av höstråg och höstkorn är högre än normalt medan havre och vårvete däremot redovisar låga hektarskördar.

### Bra hektarskörd av höstraps

Höstraps har gett en bra avkastning. På riksnivå är hektarskörden uppemot 15 procent högre än genomsnittet för de fem senaste åren. Hektarskörden för vårrips och vårrips är normal. Arealen oljevaxter fortsatte att minska 2001 vilket gör att totalskördarna är avsevärt lägre än femårsgenomsnittet. Endast höstraps når upp till genomsnittlig totalskörd för fem år tack vare den höga hektaravkastningen.

### Skörden av potatis för riket minskade

Totalskörden av matpotatis för riket beräknas till 622 000 ton. Det är en minskning jämfört med föregående års definitiva totalskörd med ca 5 procent. Hektarskörden är 2 procent lägre än året före. Totalskörden för potatis för stärkelse beräknas till 303 000 ton. Det är en minskning med nära ca 7 procent jämfört med föregående års definitiva resultat för såväl hektar- som totalskörd.

### Obärgade arealer

Framförallt i sydöstra Sverige och längs norrlandskusten har stora arealer fått lämnas oskördade. I genomsnitt för riket blev uppemot 3 procent av arealen obärgad för de stora grödgrupperna spannmål, raps- och rybs samt potatis. Det ostadiga vädret under skördesäsongen medförde även kvalitetsskador.



**Statistiska centralbyrån**  
Statistics Sweden

Gerda Ländell, SCB, tfn 019-17 68 07, [gerda.landell@scb.se](mailto:gerda.landell@scb.se)  
Olle Funcke, SCB, tfn 019-17 60 51, [olle.funcke@scb.se](mailto:olle.funcke@scb.se)

Statistiken har producerats av SCB på uppdrag av Jordbruksverket, som ansvarar för officiell statistik inom området.

ISSN 1404-5834 Serie JO - Jordbruk, skogsbruk och fiske. Utgivet den 14 juni 2002.  
Tidigare publicering: Se avsnittet Fakta om statistiken.  
Utgivare av Statistiska meddelanden är Svante Öberg, SCB.

## Innehåll

<b>Statistiken med kommentarer</b>	<b>4</b>
<b>Tabeller</b>	<b>7</b>
1. Höstvet. Skörd 2001	7
2. Vårvet. Skörd 2001	8
3. Höstråg. Skörd 2001	9
4. Höstkorn. Skörd 2001	10
5. Vårkorn. Skörd 2001	11
6. Havre. Skörd 2001	12
7. Rågvete. Skörd 2001	13
8. Blandsäd. Skörd 2001	14
9. Ärt. Skörd 2001	15
10. Höstraps. Skörd 2001	16
11. Vårraps. Skörd 2001	17
12. Höstrybs. Skörd 2001	18
13. Vårrybs. Skörd 2001	19
14. Oljelin. Skörd 2001	20
15. Matpotatis. Skörd 2001	21
16. Potatis för stärkelse. Skörd 2001	22
17. Spannmål. Obärgad areal 2001	23
18. Ärt, höstraps och vårraps. Obärgad areal 2001	26
19. Vårrybs, raps/rybs samt oljelin. Obärgad areal 2001	27
20. Potatis. Obärgad areal 2001	28
21. Spannmål. Areal skördad som grönfoder 2001	29
22. Ärt, raps/rybs samt oljelin. Areal skördad som grönfoder 2001	32
23. Spannmål, ärt och oljeväxter 2001. Undersökningens omfattning	33
24. Potatis 2001. Undersökningens omfattning	34
<b>Diagram</b>	<b>35</b>
1. Spannmål. Totalskördar 1992-2001	35
2. Raps och rybs. Totalskördar 1992-2001	35
3. Matpotatis. Totalskördar 1992-2001	35
4. Spannmål. Grödfördelning av totalskördar 2001	36
5. Spannmål. Grödfördelning av totalskördar 2000	36
6. Spannmål. Grödfördelning av totalskördar 1999	36
<b>Fakta om statistiken</b>	<b>37</b>
<b>Detta omfattar statistiken</b>	<b>37</b>
<b>Så görs statistiken</b>	<b>38</b>
<b>Statistikens tillförlitlighet</b>	<b>39</b>
<b>Bra att veta</b>	<b>42</b>
<b>In English</b>	<b>44</b>

<b>Summary</b>	<b>44</b>
<b>List of tables</b>	<b>45</b>
<b>List of terms</b>	<b>46</b>

## Statistiken med kommentarer

---

Definitiva resultat från skördeundersökningarna år 2001 redovisas här för län, produktionsområden och riket. För spannmål, ärter och oljeväxter kommer preliminära uppgifter om skörd för 2002 att redovisas på riksnivå i november och på länsnivå i december. För potatis publiceras preliminära resultat för 2002 på länsnivå i december.

### Spannmål

#### *Totalskördar*

Totalt för riket beräknas spannmålsskörden till 5 390 000 ton. Det är 5 procent mindre än föregående år och 4 procent mindre än genomsnittet för skördeåren 1996-2000. Minskningen förklaras både av minskade spannmålsarealer och av att hektarskördarna överlag är något lägre. Förutom helt oskördade arealer förekom skörd som grönfoder i större utsträckning än året innan.

Höstveteskörden uppgår totalt till ca 2 140 000 ton vilket motsvarar 40 procent av den totala spannmålsskörden samt en ökning med 17 procent jämfört med femårsgenomsnittet för höstvetete. Även höstrågens totalskörd är 17 procent högre än femårsgenomsnittet och beräknas till 180 000 ton. Arealen höstvetete och höstråg varierar från år till år beroende på hur förutsättningarna för höstsådd varit året innan. Hösten 2000 var gynnsam och stora arealer kunde sås.

Minskad areal av vårkorn har bidragit till att totalskörden av denna gröda, som uppgår till 1 600 000 ton, är mer än 10 procent lägre än genomsnittet för den senaste femårsperioden. Odlingen av havre minskade till omkring 90 procent av genomsnittsarealen för de föregående fem åren. Då hektarskörden dessutom är låg blev totalskörden av havre 960 000 ton, vilket är 17 procent under femårsgenomsnittet.

Totalskörden av blandsäd beräknas till ca 86 000 ton. Skördeuppgifterna för blandsäd innefattar både rena stråsädesblandningar och stråsäd/baljväxtblandningar. Arealer som skördats som grönfoder har frånräknats.

Skörden av höstkorn är den lägsta som redovisats sedan höstkorn började undersökas separat vilket var 1995. Före 1995 redovisades höstkorn tillsammans med vårkorn eftersom odlingen hade liten omfattning. Totalskörden av rågvete uppgår till 175 000 ton vilket är drygt 30 procent lägre än femårsgenomsnittet. Den låga totalskörden kan förklaras av att arealen är ca 25 procent lägre än femårsgenomsnittet och att ca 7 procent av arealen blev obärgad.

Statistik om skördens kvalitet ingår inte i undersökningen, men i samband med uppgiftsinsamlingen har det förekommit många rapporter om att den regniga hösten medfört kvalitetskadorna.

#### *Hektarskördar*

Hektarskörden av höstvetete är i genomsnitt för riket ca 6 procent lägre än normskörden. För Skåne, Hallands och Västra Götalands län är hektarskördarna av höstvetete något över genomsnittet för de fem senaste åren, men för övriga län är avkastningen lägre eller betydligt lägre än normalt. Obärgade arealer förekommer främst i sydöstra Sverige. I Blekinge är en fjärdedel av höstvetetearealen obärgad.

Hektarskörden av vårvetete beräknas på riksnivå vara omkring 10 procent lägre än både normskörden och femårsgenomsnittet.

Höstråg beräknas ge hög avkastning, i nivå med normskörd och cirka 7 procent över femårsgenomsnittet. Höstrågen hann till stor del skördas före den regniga period som senare under hösten försvårade skördarbetet.

Hektarskörden av höstkorn beräknas på riksnivå vara omkring 6 procent högre än femårsgenomsnittet. Vårkornets avkastning är i nivå med normskörden och femårsgenomsnittet. Avkastningen av havre är däremot ca 4 procent lägre än normskörd och nästan 10 procent lägre än femårsgenomsnittet. På riksnivå be-

räknas omkring 4 procent av havrearealen och 3 procent av vårkornarealen vara obärgad och det är sydöstra Sverige och norrlandskusten som har drabbats hårdast. I Kronobergs län är uppemot 40 procent av havrearealen och 15 procent av vårkornarealen oskördad. Hektarskörden av rågvete är nära 10 procent lägre än femårsgenomsnittet.

### Ärter

Den totala ärtskörden beräknas till ca 76 000 ton vilket är mer än ifjol men cirka 10 procent mindre än femårsgenomsnittet. Hektarskörden av ärter beräknas vara i nivå med femårsgenomsnittet. Omkring 8 procent av ärtarealen är obärgad.

### Oljeväxter

Totalskörden av raps och rybs beräknas till 106 000 ton. Det motsvarar en minskning med ca 20 procent jämfört med genomsnittet för de fem senaste åren. Odlingen av raps och rybs har minskat under 1990-talet, men statistik om höst-sådda arealer 2001 visar att höstrapsarealen ökar igen.

För höstraps beräknas en avkastning som är ca 13 procent högre än genomsnittet för de fem senaste åren och nästan 20 procent högre än normskörden. Hektarskörden av vårraps är ca 10 procent högre än normskörden och hektarskörden av vårrybs är ca 5 procent högre än normskörden.

Hektarskörden av oljelin skattas till ca 800 kg/ha. Drygt 30 procent av arealen beräknas vara obärgad. Den låga hektarskörden är ett genomsnitt för både skördad och oskördad areal. Eftersom antalet odlare är begränsat och variationen i skördeutfallet är stort blir beräkningen osäker. Totalskörden av oljelin beräknas vara omkring 3 300 ton. Årets odling av oljelin uppgår endast till knappt hälften av fjolårets areal.

### Potatis

#### *Matpotatis*

Till matpotatis räknas förutom färskpotatis och höst- och vinterpotatis för direkt konsumtion även potatis för tillverkning av mos, chips, pommes frites m.m. samt foderpotatis och utsädesodlingar av matpotatissorter.

Hektarskörden av matpotatis skattas för riket till 26 160 kg/ha, vilket är något mindre än föregående år. Götaland uppvisar lägre hektarskördar än året innan medan Svealand och Norrland har högre och för Svealands slättbygder avsevärt högre hektarskördar än föregående år. Framst beror detta på att dessa områden hade stora problem under år 2000 och att de, med undantag för områden längs norrlandskusten, har haft en mycket bättre säsong 2001.

I den beräknade avkastningen per hektar ingår potatis skördad som färskpotatis. Detta gör att, Skåne län, som har en omfattande odling av färskpotatis har en jämförelsevis låg avkastning per hektar. År 2001 är hektarskörden i Skåne dessutom lägre än normalt beroende på förhållandevis stora obärgade arealer.

Totalskörden av matpotatis för riket beräknas till 622 000 ton. Det är en minskning jämfört med föregående års definitiva totalskörd med nära 33 000 ton. Fyra län dominerar odlingen av matpotatis; Skåne, Västra Götalands, Hallands och Östergötlands län. Tillsammans står de för mer än 75 procent av rikets totala matpotatisskörd. Detta trots att Skåne och Västra Götalands län redovisar en minskad totalskörd med ca 40 000 ton jämfört med föregående år.

Obärgade arealer förekom främst i Skåne, Kalmar, Västra Götalands, Västerbottens och Norrbottens län. Totalt skattas den obärgade arealen av matpotatis för riket till drygt 600 hektar.

Arealen matpotatis för beräkning av totalskördar redovisas på riksnivå till 23 770 hektar. Arealen matpotatis minskar med ca 700 hektar jämfört med föregående års definitiva statistik från skördeskattningarna. Arealminskningen har främst skett i Skåne och Örebro län. Skörd från husbehovsodlingar, kolonilotter etc. ingår inte i föreliggande statistik.

### *Potatis för stärkelse*

Potatis för stärkelse odlas främst i Skåne, Blekinge och Kalmar län. Hektarskörden skattas för riket till 35 820 kg/ha. Totalskörden för potatis för stärkelse beräknas till 303 000 ton. I skattning av hektar- och totalskördar ingår även utsädesodlingar. Arealen potatis för stärkelse är i stort sett oförändrad jämfört med föregående års definitiva statistik från skördeskattingarna. Arealen obärgat skattas på riksnivå till ca 300 hektar. Hela odlingsområdet har obärgade arealer. Enskilda potatisodlare har drabbats hårt. Arealen potatis för stärkelse redovisas till 8 460 hektar på riksnivå.

### **Odlingsbetingelser**

Hösten år 2000 såddes framförallt höstvetet i stor omfattning. Genom den följande vinterns kombination av frost, blåst och barmark uttunnades en del bestånd och övervintringen blev på många håll något sämre än normalt. Vårsådden 2001 startade tidigt i södra Sverige men regn och kyla i april fördröjde sedan vårbruket i stora delar av landet. Efter vårsådden följde bl.a. i Svealand en period med torka som hämmade grödornas tillväxt. Från många håll i Götaland kom rapporter om att en bra skörd var på gång. Tröskningen kom igång tidigare än normalt i södra Sverige. I Skåne hann man skörda merparten av spannmålen innan det ostadiga vädret tog över i september. Skörden av potatis avstannade när perioden med regn inleddes, men en mild och torr november gjorde att mer än vad som först befarades kunde bärgas. Höstregnen ledde dock till stora obärgade arealer. I norra och sydöstra Sverige har många lantbrukare drabbats stora skördenedsättningar.

Skördesäsongen kan i år delas in i två perioder – en tidig med fina väderförhållanden som resulterade i grödor med bra kvalitet och en period senare under hösten med regn som ledde till groddskador och andra kvalitetsproblem. Det finns rapporter om kvalitetsskador som i vissa fall lett till att skörden kasserats efter skörd eller att kvantiteter som skulle bli brödsäd fått klassas som fodersäd.

### **Kommentarer till tabellerna**

Resultaten redovisas för län, produktionsområden och hela riket. I tabellerna om skörd redovisas antal undersökningsenheter (UE) som varit underlag för beräkningarna, bärgad skörd per hektar, medelfel för hektarskörd, grödareal, total skörd samt medelfel för den totala skörden. På riksnivå redovisas definitiva resultat för de närmast föregående åren.

Medelfelet är ett mått på den beräknade hektarskördens osäkerhet. Ju högre medelfelet är desto mer osäker är den aktuella uppgiften. Se vidare under rubriken "Statistikens tillförlitlighet".

För att undvika redovisning av alltför osäkra resultat krävs att redovisad hektarskörd grundar sig på minst 20 UE. Vid färre UE ersätts uppgiften i tabellen med två prickar (..). När inga observationer finns att redovisa markeras detta med ett streck (-).

Uppgifter om obärgade arealer och arealer skördade som grönfoder redovisas i separata tabeller. Obärgade arealer leder till att både hektarskörden och totalskörden blir lägre. Förekomsten av obärgade arealer varierar mycket mellan olika gårdar och regioner. Det får till följd att de redovisade uppgifterna om obärgade arealer är osäkra. Även uppgifterna om arealer skördade som grönfoder är osäkra.

Grödarealerna är hämtade från den definitiva statistiken om åkerarealens användning i juni 2001 och grundar sig på uppgifter från Jordbruksverkets administrativa register för stödutbetalningar, IAKS-registret. Se vidare under avsnittet "Så görs statistiken".

## Tabeller

### 1. Höstvet. Skörd 2001 Hektarskörd, areal och totalskörd

1. Winter wheat. Harvest in 2001

Yield per hectare, crop area and total production

Område	Antal UE	Hektar- skörd, kg/ha <sup>1)</sup>	Medel- fel, procent	Areal, hektar <sup>2)</sup>	Total skörd, ton <sup>1)</sup>	Medel- fel, procent
<b>Län</b>						
Stockholms	116	4 710	1,9	14 390	67 800	1,9
Uppsala	192	4 830	1,3	25 660	124 000	1,3
Södermanlands	184	4 850	2,4	25 330	122 700	2,4
Östergötlands	291	5 870	1,2	55 380	324 900	1,2
Jönköpings	15	..	..	990	..	..
Kronobergs	11	..	..	360	..	..
Kalmar	120	4 990	4,6	11 840	59 100	4,6
Gotlands	109	4 500	2,8	7 390	33 200	2,8
Blekinge	51	5 120	10,4	2 780	14 300	10,4
Skåne	534	7 730	0,9	96 830	748 100	0,9
Hallands	100	6 070	2,8	11 030	66 900	3,2
Västra Götalands	390	5 990	1,6	73 570	440 700	1,6
Värmlands	38	3 450	6,4	3 960	13 600	6,4
Örebro	105	4 530	2,4	8 690	39 400	2,4
Västmanlands	135	4 300	2,3	14 670	63 200	2,3
Dalarnas	14	..	..	780	..	..
Gävleborgs	10	..	..	320	..	..
Västernorrlands	-	-	-	20	..	..
Jämtlands	-	-	-	-	-	-
Västerbottens	-	-	-	-	-	-
Norrbottens	-	-	-	-	-	-
<b>Produktionsområden</b>						
Götalands södra slättbygder	465	7 850	0,8	81 980	643 200	0,8
Götalands mellanbygder	379	6 000	2,1	39 510	237 200	2,1
Götalands norra slättbygder	570	6 090	1,0	114 700	698 200	1,0
Svealands slättbygder	749	4 680	1,0	91 050	426 500	1,0
Götalands skogsbygder	179	4 780	3,3	20 010	95 600	3,4
Mell Sveriges skogsbygder	72	4 540	5,2	6 720	30 500	5,2
Nedre Norrland	1	..	..	60	..	..
Övre Norrland	-	-	-	-	-	-
<b>Hela Riket</b>						
2001	2 415	6 040	0,7	354 040	2 137 700	0,7
2000	2 510	6 100	0,6	353 020	2 154 500	0,6
1999	1 994	6 320	0,8	209 640	1 325 800	0,8
1998	2 009	5 740	0,8	359 020	2 060 700	1,3
1997	1 767	6 210	0,8	293 600	1 822 400	1,1
1996	1 886	6 270	0,8	286 330	1 793 800	1,1

Vattenhalt 15,0 procent

1) Där antalet UE i bearbetningen understiger 20 utelämnas resultaten (..)

2) Areal skördad som grönfoder ingår ej. Den redovisas i tabell 21.

**2. Vårvete. Skörd 2001****Hektarskörd, areal och totalskörd**

2. Spring wheat. Harvest in 2001

Yield per hectare, crop area and total production

Område	Antal UE	Hektar- skörd, kg/ha <sup>1)</sup>	Medel- fel, procent	Areal, hektar <sup>2)</sup>	Total skörd, ton <sup>1)</sup>	Medel- fel, procent
<b>Län</b>						
Stockholms	32	3 570	8,5	1 250	4 500	9,0
Uppsala	113	3 920	2,5	5 720	22 400	2,5
Södermanlands	70	3 700	3,2	3 370	12 500	3,2
Östergötlands	78	4 460	3,5	3 350	14 900	3,5
Jönköpings	5	..	..	90	..	..
Kronobergs	-	-	-	20	..	..
Kalmar	17	..	..	640	..	..
Gotlands	37	4 230	2,2	1 450	6 100	2,2
Blekinge	14	..	..	990	..	..
Skåne	190	6 090	1,5	11 420	69 500	1,6
Hallands	33	3 880	6,7	1 510	5 900	6,7
Västra Götalands	75	4 300	3,6	4 430	19 000	3,6
Värmlands	14	..	..	490	..	..
Örebro	80	4 420	2,1	4 950	21 900	2,1
Västmanlands	98	4 130	3,5	4 510	18 600	3,5
Dalarnas	12	..	..	270	..	..
Gävleborgs	4	..	..	70	..	..
Västernorrlands	-	-	-	-	-	-
Jämtlands	1	..	..	10	..	..
Västerbottens	-	-	-	-	-	-
Norrbottens	-	-	-	-	-	-
<b>Produktionsområden</b>						
Götalands södra slättbygder	175	6 320	1,5	9 670	61 100	1,5
Götalands mellanbygder	99	4 810	2,3	5 830	28 000	2,3
Götalands norra slättbygder	128	4 420	2,9	6 550	29 000	2,9
Svealands slättbygder	394	3 990	1,5	19 620	78 300	1,5
Götalands skogsbygder	36	3 750	4,8	1 480	5 600	5,5
Mell Sveriges skogsbygder	40	3 920	3,1	1 350	5 300	3,1
Nedre Norrland	1	..	..	30	..	..
Övre Norrland	-	-	-	-	-	-
<b>Hela Riket</b>						
2001	873	4 650	1,0	44 530	207 100	1,0
2000	857	5 100	1,4	48 150	245 400	1,4
1999	1 034	5 060	1,1	65 780	333 100	1,1
1998	604	4 820	1,8	39 020	188 000	4,4
1997	551	5 350	1,5	43 700	233 800	2,0
1996	552	5 680	1,3	41 540	236 100	2,7

Vattenhalt 15,0 procent

1) Där antalet UE i bearbetningen understiger 20 utelämnas resultaten (..)

2) Areal skördad som grönfoder ingår ej. Den redovisas i tabell 21.



**3. Höstråg. Skörd 2001****Hektarskörd, areal och totalskörd**

3. Winter rye. Harvest in 2001

Yield per hectare, crop area and total production

Område	Antal UE	Hektar- skörd, kg/ha <sup>1)</sup>	Medel- fel, procent	Areal, hektar <sup>2)</sup>	Total skörd, ton <sup>1)</sup>	Medel- fel, procent
<b>Län</b>						
Stockholms	23	3 380	3,5	700	2 400	3,5
Uppsala	36	3 110	5,9	1 150	3 600	5,9
Södermanlands	29	3 470	3,5	1 010	3 500	3,5
Östergötlands	109	5 130	2,6	4 490	23 000	2,6
Jönköpings	-	-	-	30	..	..
Kronobergs	6	..	..	80	..	..
Kalmar	35	4 060	6,8	1 240	5 100	13,5
Gotlands	51	3 610	6,4	1 560	5 600	6,4
Blekinge	18	..	..	420	..	..
Skåne	200	6 560	1,6	14 360	94 200	1,7
Hallands	15	..	..	540	..	..
Västra Götalands	144	5 090	2,3	6 890	35 000	2,3
Värmlands	11	..	..	300	..	..
Örebro	25	3 430	7,1	790	2 700	7,1
Västmanlands	12	..	..	420	..	..
Dalarnas	4	..	..	90	..	..
Gävleborgs	4	..	..	40	..	..
Västernorrlands	-	-	-	-	-	-
Jämtlands	-	-	-	-	-	-
Västerbottens	-	-	-	-	-	-
Norrbottens	-	-	-	-	-	-
<b>Produktionsområden</b>						
Götalands södra slättbygder	131	6 560	2,0	7 270	47 600	2,0
Götalands mellanbygder	163	5 490	3,0	9 430	51 700	3,6
Götalands norra slättbygder	228	5 230	1,6	10 180	53 200	1,6
Svealands slättbygder	129	3 430	2,5	4 130	14 100	2,5
Götalands skogsbygder	45	4 110	6,7	2 240	9 200	6,7
Mell Sveriges skogsbygder	25	3 320	6,9	820	2 700	6,9
Nedre Norrland	1	..	..	30	..	..
Övre Norrland	-	-	-	-	-	-
<b>Hela Riket</b>						
2001	722	5 270	1,2	34 140	180 000	1,3
2000	670	5 430	1,8	34 520	187 300	1,8
1999	522	4 790	2,0	24 510	117 400	2,0
1998	585	4 640	1,8	34 620	160 500	4,4
1997	505	4 810	2,3	28 830	138 700	2,8
1996	618	5 040	1,8	32 890	165 700	2,7

Vattenhalt 15,0 procent

1) Där antalet UE i bearbetningen understiger 20 utelämnas resultaten (..)

2) Areal skördad som grönfoder ingår ej. Den redovisas i tabell 21.

**4. Höstkorn. Skörd 2001****Hektarskörd, areal och totalskörd**

4. Winter barley. Harvest in 2001

Yield per hectare, crop area and total production

Område	Antal UE	Hektar- skörd, kg/ha <sup>1)</sup>	Medel- fel, procent	Areal, hektar <sup>2)</sup>	Total skörd, ton <sup>1)</sup>	Medel- fel, procent
<b>Län</b>						
Stockholms	3	..	..	160	..	..
Uppsala	-	-	-	250	..	..
Södermanlands	-	-	-	110	..	..
Östergötlands	11	..	..	440	..	..
Jönköpings	3	..	..	120	..	..
Kronobergs	3	..	..	40	..	..
Kalmar	48	5 460	2,7	2 140	11 700	2,7
Gotlands	41	4 350	5,6	1 370	5 900	5,6
Blekinge	7	..	..	150	..	..
Skåne	74	5 970	2,9	3 140	18 800	3,1
Hallands	1	..	..	160	..	..
Västra Götalands	5	..	..	330	..	..
Värmlands	1	..	..	230	..	..
Örebro	-	-	-	40	..	..
Västmanlands	1	..	..	80	..	..
Dalarnas	-	-	-	-	-	-
Gävleborgs	-	-	-	-	-	-
Västernorrlands	-	-	-	-	-	-
Jämtlands	-	-	-	-	-	-
Västerbottens	-	-	-	-	-	-
Norrbottens	-	-	-	-	-	-
<b>Produktionsområden</b>						
Götalands södra slättbygder	45	6 640	1,7	1 880	12 500	1,7
Götalands mellanbygder	115	4 990	2,9	4 790	23 900	2,9
Götalands norra slättbygder	13	..	..	730	..	..
Svealands slättbygder	5	..	..	700	..	..
Götalands skogsbygder	19	..	..	550	..	..
Mell Sveriges skogsbygder	1	..	..	180	..	..
Nedre Norrland	-	-	-	-	-	-
Övre Norrland	-	-	-	-	-	-
<b>Hela Riket</b>						
2001	198	5 270	2,3	8 820	46 500	2,4
2000	228	5 090	2,6	11 940	60 700	2,6
1999	195	4 930	3,9	11 900	58 600	3,9
1998	191	5 360	2,5	15 950	85 400	6,5
1997	200	4 970	2,7	14 970	74 400	3,6
1996	268	4 580	2,3	21 620	99 300	3,3

Vattenhalt 15,0 procent

1) Där antalet UE i bearbetningen understiger 20 utelämnas resultaten (..)

2) Areal skördad som grönfoder ingår ej. Den redovisas i tabell 21. Arealer som i IAKS redovisats som höstkorn i Dalarnas, Gävleborgs, Västernorrlands, Jämtlands, Västerbottens och Norrbottens län har förts över till vårkorn.

**5. Vårkorn. Skörd 2001****Hektarskörd, areal och totalskörd**

## 5. Spring barley. Harvest in 2001

## Yield per hectare, crop area and total production

Område	Antal UE	Hektar- skörd, kg/ha <sup>1)</sup>	Medel- fel, procent	Areal, hektar <sup>2)</sup>	Total skörd, ton <sup>1)</sup>	Medel- fel, procent
<b>Län</b>						
Stockholms	102	3 260	6,3	11 600	37 800	6,3
Uppsala	209	3 670	3,7	37 110	136 100	3,7
Södermanlands	143	3 320	3,9	14 100	46 800	3,9
Östergötlands	222	4 350	3,2	18 800	81 800	3,2
Jönköpings	63	2 890	8,6	7 930	22 900	8,8
Kronobergs	59	3 010	7,0	3 560	10 700	8,3
Kalmar	141	3 990	4,6	15 030	60 000	4,7
Gotlands	142	3 770	2,7	16 110	60 700	2,7
Blekinge	71	3 950	6,7	4 020	15 900	6,7
Skåne	556	5 860	1,1	85 790	503 100	1,1
Hallands	135	5 020	2,4	20 040	100 700	2,4
Västra Götalands	270	4 020	2,7	37 850	152 000	3,0
Värmlands	81	3 420	4,4	13 270	45 400	5,1
Örebro	149	3 760	2,7	17 530	65 800	2,7
Västmanlands	167	4 040	2,7	26 450	106 900	2,7
Dalarnas	68	3 120	2,9	15 330	47 800	2,9
Gävleborgs	55	2 150	10,5	14 640	31 500	10,6
Västernorrlands	34	1 530	8,0	6 390	9 800	8,0
Jämtlands	35	2 280	7,6	2 540	5 800	7,6
Västerbottens	38	1 930	7,2	13 150	25 300	7,2
Norrbottens	33	1 660	9,7	4 420	7 400	9,7
<b>Produktionsområden</b>						
Götalands södra slättbygder	473	6 070	1,1	68 610	416 600	1,1
Götalands mellanbygder	463	4 630	1,6	54 210	250 900	1,6
Götalands norra slättbygder	366	4 520	2,0	39 620	178 900	2,0
Svealands slättbygder	788	3 720	1,7	110 800	412 500	1,7
Götalands skogsbygder	326	3 530	2,9	43 110	152 000	3,2
Mell Sveriges skogsbygder	177	2 970	2,9	29 450	87 500	3,2
Nedre Norrland	106	2 120	6,7	22 260	47 300	6,7
Övre Norrland	74	1 850	5,8	17 640	32 600	5,8
<b>Hela Riket</b>						
2001	2 773	4 140	0,9	385 690	1 595 600	0,9
2000	2 872	3 970	0,9	396 790	1 573 700	0,9
1999	3 133	3 820	0,9	470 090	1 793 900	0,9
1998	2 764	3 730	1,0	429 010	1 601 500	1,4
1997	2 656	4 390	0,8	458 280	2 011 900	0,9
1996	2 838	4 600	0,7	437 570	2 014 100	1,0

Vattenhalt 15,0 procent

1) Där antalet UE i bearbetningen understiger 20 utelämnas resultaten (..)

2) Areal skördad som grönfoder ingår ej. Den redovisas i tabell 21. Arealer som i IAKS redovisats som höstkorn i Dalarnas, Gävleborgs, Västernorrlands, Jämtlands, Västerbottens och Norrbottens län har förts över till vårkorn.

**6. Havre. Skörd 2001****Hektarskörd, areal och totalskörd****6. Oats. Harvest in 2001****Yield per hectare, crop area and total production**

Område	Antal UE	Hektar- skörd, kg/ha <sup>1)</sup>	Medel- fel, procent	Areal, hektar <sup>2)</sup>	Total skörd, ton <sup>1)</sup>	Medel- fel, procent
<b>Län</b>						
Stockholms	93	2 410	15,2	9 890	23 800	15,4
Uppsala	148	3 350	4,5	12 350	41 400	4,5
Södermanlands	172	2 940	3,7	17 620	51 800	3,7
Östergötlands	195	3 440	4,0	16 210	55 700	4,6
Jönköpings	69	3 150	5,8	8 660	27 200	8,2
Kronobergs	66	1 870	9,5	5 870	11 000	10,2
Kalmar	83	3 060	6,9	6 360	19 500	9,3
Gotlands	38	3 630	4,6	1 850	6 700	6,0
Blekinge	41	3 890	7,5	1 250	4 900	13,1
Skåne	221	5 620	2,1	13 490	75 700	3,3
Hallands	112	4 830	3,3	12 420	59 900	4,1
Västra Götalands	455	3 880	2,4	87 270	338 200	2,6
Värmlands	94	2 790	7,2	16 140	45 000	7,3
Örebro	157	3 510	3,1	22 850	80 200	3,1
Västmanlands	166	3 650	3,2	24 690	90 100	3,2
Dalarnas	49	3 460	5,1	5 010	17 400	5,1
Gävleborgs	49	1 640	12,4	6 320	10 400	16,2
Västernorrlands	12	..	..	770	..	..
Jämtlands	6	..	..	240	..	..
Västerbottens	12	..	..	1 470	..	..
Norrbottens	11	..	..	920	..	..
<b>Produktionsområden</b>						
Götalands södra slättbygder	229	5 540	2,4	16 010	88 700	3,3
Götalands mellanbygder	178	4 360	3,4	8 570	37 400	6,3
Götalands norra slättbygder	500	4 010	2,4	72 850	292 300	2,4
Svealands slättbygder	769	3 270	2,3	92 040	300 500	2,3
Götalands skogsbygder	335	3 250	3,1	49 540	160 800	3,8
Mell Sveriges skogsbygder	166	2 700	5,3	24 890	67 200	5,4
Nedre Norrland	48	1 960	11,8	4 940	9 700	18,2
Övre Norrland	24	1 420	13,3	2 370	3 400	21,4
<b>Hela Riket</b>						
2001	2 249	3 550	1,3	271 620	963 700	1,4
2000	2 413	3 960	1,0	290 820	1 151 100	1,0
1999	2 385	3 450	1,3	305 660	1 055 100	1,3
1998	2 246	3 650	1,2	311 470	1 136 200	1,6
1997	2 061	4 120	1,1	309 160	1 274 300	1,2
1996	2 090	4 320	1,0	277 920	1 199 800	1,3

Vattenhalt 15,0 procent

1) Där antalet UE i bearbetningen understiger 20 utelämnas resultaten (..)

2) Areal skördad som grönfoder ingår ej. Den redovisas i tabell 21.

**7. Rågvete. Skörd 2001****Hektarskörd, areal och totalskörd**

7. Triticale. Harvest in 2001

Yield per hectare, crop area and total production

Område	Antal UE	Hektar- skörd, kg/ha <sup>1)</sup>	Medel- fel, procent	Areal, hektar <sup>2)</sup>	Total skörd, ton <sup>1)</sup>	Medel- fel, procent
<b>Län</b>						
Stockholms	18	..	..	580	..	..
Uppsala	16	..	..	520	..	..
Södermanlands	45	3 830	7,3	1 460	5 600	7,3
Östergötlands	78	5 150	3,8	3 880	20 000	3,8
Jönköpings	39	3 640	6,2	1 870	6 800	6,2
Kronobergs	48	2 910	9,8	1 660	4 800	9,8
Kalmar	90	4 310	3,8	4 360	18 800	3,8
Gotlands	87	3 830	4,9	4 290	16 400	4,9
Blekinge	49	5 370	3,2	1 440	7 700	3,2
Skåne	74	5 170	3,8	3 500	18 100	3,8
Hallands	67	5 060	4,2	4 110	20 800	4,2
Västra Götalands	148	4 480	3,9	9 810	43 900	3,9
Värmlands	20	3 350	13,3	580	2 000	13,3
Örebro	27	3 520	8,2	1 040	3 700	8,2
Västmanlands	5	..	..	320	..	..
Dalarnas	2	..	..	30	..	..
Gävleborgs	3	..	..	60	..	..
Västernorrlands	3	..	..	40	..	..
Jämtlands	-	-	-	-	-	-
Västerbottens	1	..	..	50	..	..
Norrbottens	1	..	..	10	..	..
<b>Produktionsområden</b>						
Götalands södra slättbygder	88	5 530	3,9	4 590	25 400	3,9
Götalands mellanbygder	231	4 290	2,5	10 540	45 200	2,5
Götalands norra slättbygder	163	4 930	3,5	9 660	47 600	3,5
Svealands slättbygder	120	3 830	3,9	4 000	15 300	3,9
Götalands skogsbygder	185	3 920	3,4	9 260	36 300	3,4
Mell Sveriges skogsbygder	28	3 930	7,4	1 430	5 600	7,4
Nedre Norrland	4	..	..	80	..	..
Övre Norrland	2	..	..	60	..	..
<b>Hela Riket</b>						
2001	821	4 410	1,5	39 600	174 500	1,5
2000	751	4 600	1,3	40 690	187 300	1,3
1999	692	4 730	1,4	32 590	154 200	1,4
1998	986	4 600	1,3	66 750	307 400	2,4
1997	926	4 920	1,2	65 140	320 800	1,5
1996	936	5 180	1,6	60 460	312 900	2,2

Vattenhalt 15,0 procent

1) Där antalet UE i bearbetningen understiger 20 utelämnas resultaten (..)

2) Areal skördad som grönfoder ingår ej. Den redovisas i tabell 21.

## 8. Blandsäd. Skörd 2001

### Hektarskörd, areal och totalskörd

8. Mixed grain. Harvest in 2001

Yield per hectare, crop area and total production

Område	Antal UE	Hektar- skörd, kg/ha <sup>1)</sup>	Medel- fel, procent	Areal, hektar <sup>2)</sup>	Total skörd, ton <sup>1)</sup>	Medel- fel, procent
<b>Län</b>						
Stockholms	13	..	..	610	..	..
Uppsala	24	2 550	15,3	1 640	4 200	15,3
Södermanlands	33	2 980	8,2	1 490	4 400	8,2
Östergötlands	29	3 140	7,7	2 610	8 200	7,7
Jönköpings	17	..	..	1 320	..	..
Kronobergs	19	..	..	650	..	..
Kalmar	18	..	..	1 310	..	..
Gotlands	7	..	..	170	..	..
Blekinge	3	..	..	240	..	..
Skåne	7	..	..	490	..	..
Hallands	27	4 120	8,7	1 730	7 100	8,7
Västra Götalands	104	3 680	5,6	9 350	34 400	5,6
Värmlands	6	..	..	290	..	..
Örebro	15	..	..	1 110	..	..
Västmanlands	21	3 910	2,8	1 950	7 600	2,8
Dalarnas	10	..	..	290	..	..
Gävleborgs	13	..	..	470	..	..
Västernorrlands	5	..	..	200	..	..
Jämtlands	2	..	..	130	..	..
Västerbottens	13	..	..	440	..	..
Norrbottens	7	..	..	160	..	..
<b>Produktionsområden</b>						
Götalands södra slättbygder	20	4 660	9,9	1 320	6 200	9,9
Götalands mellanbygder	18	..	..	820	..	..
Götalands norra slättbygder	82	3 930	5,7	6 700	26 300	5,7
Svealands slättbygder	100	3 010	6,9	6 410	19 300	6,9
Götalands skogsbygder	102	3 120	5,5	8 080	25 200	5,5
Mell Sveriges skogsbygder	31	2 270	9,2	1 870	4 200	9,2
Nedre Norrland	20	1 430	25,9	790	1 100	25,9
Övre Norrland	20	1 340	18,2	630	800	18,2
<b>Hela Riket</b>						
2001	393	3 230	3,3	26 510	85 600	3,3
2000	340	3 470	3,2	31 770	110 300	3,2
1999	362	2 820	4,3	33 020	93 200	4,3
1998	390	2 920	3,4	26 970	78 700	5,2
1997	333	3 700	3,6	29 640	109 800	4,1
1996	193	3 950	3,9	33 540	132 400	4,7

Vattenhalt 15,0 procent

1) Där antalet UE i bearbetningen understiger 20 utelämnas resultaten (..)

2) Areal skördad som grönfoder ingår ej. Den redovisas i tabell 21.

**9. Ärtor. Skörd 2001****Hektarskörd, areal och totalskörd**

9. Peas. Harvest in 2001

Yield per hectare, crop area and total production

Område	Antal UE	Hektar- skörd, kg/ha <sup>1)</sup>	Medel- fel, procent	Areal, hektar <sup>2)</sup>	Total skörd, ton <sup>1)</sup>	Medel- fel, procent
<b>Län</b>						
Stockholms	44	2 460	3,7	1 200	2 900	3,7
Uppsala	81	2 390	3,6	2 550	6 100	4,0
Södermanlands	87	2 450	3,5	2 600	6 400	4,1
Östergötlands	147	3 490	2,6	5 230	18 200	2,6
Jönköpings	7	..	..	130	..	..
Kronobergs	2	..	..	10	..	..
Kalmar	44	2 800	4,3	900	2 500	4,8
Gotlands	50	2 430	6,2	1 000	2 400	6,3
Blekinge	11	..	..	90	..	..
Skåne	139	3 550	2,4	4 140	14 700	2,4
Hallands	52	3 050	5,6	1 190	3 600	6,4
Västra Götalands	104	2 600	4,6	3 510	9 100	5,6
Värmlands	24	2 240	8,4	580	1 300	13,0
Örebro	56	2 410	4,7	1 150	2 800	4,7
Västmanlands	68	2 250	4,0	2 140	4 800	4,9
Dalarnas	12	..	..	200	..	..
Gävleborgs	4	..	..	20	..	..
Västernorrlands	-	-	-	-	-	-
Jämtlands	1	..	..	0	..	..
Västerbottens	-	-	-	-	-	-
Norrbottens	-	-	-	-	-	-
<b>Produktionsområden</b>						
Götalands södra slättbygder	131	3 520	2,4	3 520	12 400	2,6
Götalands mellanbygder	147	3 060	2,5	3 390	10 400	2,6
Götalands norra slättbygder	207	3 230	2,6	7 700	24 800	2,6
Svealands slättbygder	352	2 400	1,7	9 980	23 900	2,0
Götalands skogsbygder	56	2 270	7,7	1 230	2 800	10,0
Mell Sveriges skogsbygder	38	2 420	5,1	840	2 000	8,1
Nedre Norrland	2	..	..	20	..	..
Övre Norrland	-	-	-	-	-	-
<b>Hela Riket</b>						
2001	933	2 860	1,3	26 650	76 300	1,4
2000	708	2 660	2,2	25 390	67 400	2,2
1999	788	2 720	2,6	30 050	81 800	2,6
1998	938	1 780	4,2	49 150	87 700	5,2
1997	557	3 490	2,4	32 740	114 300	3,1
1996	321	3 850	2,2	17 710	68 300	3,7

Vattenhalt 15,0 procent

1) Där antalet UE i bearbetningen understiger 20 utelämnas resultaten (..)

2) Areal skördad som grönfoder ingår ej. Den redovisas i tabell 22. För åren 1996-1999 innefattar arealuppgiften även vicker och åkerbönor.

## 10. Höstraps. Skörd 2001

### Hektarskörd, areal och totalskörd

10. Winter rape. Harvest in 2001

Yield per hectare, crop area and total production

Område	Antal UE	Hektar- skörd, kg/ha <sup>1)</sup>	Medel- fel, procent	Areal, hektar	Total skörd, ton <sup>1)</sup>	Medel- fel, procent
<b>Län</b>						
Stockholms	4	..	..	110	..	..
Uppsala	1	..	..	60	..	..
Södermanlands	4	..	..	210	..	..
Östergötlands	88	2 560	2,5	2 710	7 000	2,5
Jönköpings	2	..	..	50	..	..
Kronobergs	-	-	-	10	-	-
Kalmar	35	3 340	3,0	910	3 000	3,0
Gotlands	44	2 630	3,7	940	2 500	3,7
Blekinge	7	..	..	50	..	..
Skåne	271	3 370	0,8	12 560	42 300	0,8
Hallands	15	..	..	280	..	..
Västra Götalands	66	2 700	3,3	1 940	5 200	3,3
Värmlands	-	-	-	10	..	..
Örebro	5	..	..	70	..	..
Västmanlands	-	-	-	-	-	-
Dalarnas	-	-	-	-	-	-
Gävleborgs	-	-	-	-	-	-
Västernorrlands	-	-	-	-	-	-
Jämtlands	-	-	-	-	-	-
Västerbottens	-	-	-	-	-	-
Norrbottens	-	-	-	-	-	-
<b>Produktionsområden</b>						
Götalands södra slättbygder	208	3 360	0,9	9 860	33 100	0,9
Götalands mellanbygder	149	3 210	1,5	4 610	14 800	1,5
Götalands norra slättbygder	141	2 720	1,9	4 330	11 800	1,9
Svealands slättbygder	14	..	..	470	..	..
Götalands skogsbygder	27	2 520	6,0	600	1 500	6,0
Mell Sveriges skogsbygder	3	..	..	40	..	..
Nedre Norrland	-	-	-	-	-	-
Övre Norrland	-	-	-	-	-	-
<b>Hela Riket</b>						
2001	542	3 100	0,8	19 900	61 700	0,8
2000	534	3 250	2,2	24 870	80 900	2,2
1999	446	2 860	1,4	19 630	56 200	1,4
1998	350	2 990	1,6	23 160	69 300	4,3
1997	303	2 300	1,9	22 890	52 600	2,8
1996	275	2 290	2,0	21 740	49 900	3,4

Vattenhalt 9,0 procent

1) Där antalet UE i bearbetningen understiger 20 utelämnas resultaten (..)



## 11. Vårrops. Skörd 2001

### Hektarskörd, areal och totalskörd

11. Spring rape. Harvest in 2000

Yield per hectare, crop area and total production

Område	Antal UE	Hektar- skörd, kg/ha <sup>1)</sup>	Medel- fel, procent	Areal, hektar	Total skörd, ton <sup>1)</sup>	Medel- fel, procent
<b>Län</b>						
Stockholms	29	1 920	2,5	1 110	2 100	2,5
Uppsala	45	2 010	2,7	1 870	3 800	2,7
Södermanlands	32	1 780	5,5	990	1 800	5,5
Östergötlands	51	1 970	3,2	1 750	3 400	3,2
Jönköpings	4	..	..	90	..	..
Kronobergs	2	..	..	30	..	..
Kalmar	10	..	..	200	..	..
Gotlands	16	..	..	320	..	..
Blekinge	8	..	..	100	..	..
Skåne	62	1 830	3,7	2 250	4 100	3,7
Hallands	23	2 160	2,8	600	1 300	2,8
Västra Götalands	59	2 160	2,0	2 490	5 400	2,0
Värmlands	5	..	..	120	..	..
Örebro	32	2 470	3,1	640	1 600	3,1
Västmanlands	32	2 260	3,6	1 060	2 400	3,6
Dalarnas	-	-	-	-	-	-
Gävleborgs	-	-	-	-	-	-
Västernorrlands	-	-	-	-	-	-
Jämtlands	-	-	-	-	-	-
Västerbottens	-	-	-	-	-	-
Norrbottens	-	-	-	-	-	-
<b>Produktionsområden</b>						
Götalands södra slättbygder	57	1 880	3,7	1 980	3 700	3,7
Götalands mellanbygder	47	1 520	7,3	1 080	1 600	7,3
Götalands norra slättbygder	100	2 100	2,0	3 730	7 800	2,0
Svealands slättbygder	170	2 060	1,7	5 680	11 700	1,7
Götalands skogsbygder	26	1 910	6,1	840	1 600	6,1
Mell Sveriges skogsbygder	10	..	..	280	..	..
Nedre Norrland	-	-	-	-	-	-
Övre Norrland	-	-	-	-	-	-
<b>Hela Riket</b>						
2001	410	1 980	1,3	13 590	26 900	1,3
2000	315	2 010	2,4	11 520	23 100	2,4
1999	633	2 040	1,6	31 270	63 800	1,6
1998	276	1 950	3,4	16 700	32 500	6,9
1997	289	1 840	4,7	19 480	35 800	5,1
1996	298	2 200	1,9	18 980	41 800	3,4

Vattenhalt 9,0 procent

1) Där antalet UE i bearbetningen understiger 20 utelämnas resultaten (..)

**12. Höstrybs. Skörd 2001****Hektarskörd, areal och totalskörd**

12. Winter turnip rape. Harvest in 2001

Yield per hectare, crop area and total production

Område	Antal UE	Hektar- skörd, kg/ha <sup>1)</sup>	Medel- fel, procent	Areal, hektar	Total skörd, ton <sup>1)</sup>	Medel- fel, procent
<b>Län</b>						
Stockholms	6	..	..	150	..	..
Uppsala	2	..	..	90	..	..
Södermanlands	11	..	..	240	..	..
Östergötlands	6	..	..	110	..	..
Jönköpings	-	-	-	-	-	-
Kronobergs	-	-	-	-	-	-
Kalmar	-	-	-	-	-	-
Gotlands	2	..	..	30	..	..
Blekinge	-	-	-	-	-	-
Skåne	5	..	..	60	..	..
Hallands	1	..	..	20	..	..
Västra Götalands	4	..	..	90	..	..
Värmlands	2	..	..	20	..	..
Örebro	1	..	-	30	..	..
Västmanlands	-	-	-	10	..	..
Dalarnas	-	-	-	-	-	-
Gävleborgs	-	-	-	-	-	-
Västernorrlands	-	-	-	-	-	-
Jämtlands	-	-	-	-	-	-
Västerbottens	-	-	-	-	-	-
Norrbottens	-	-	-	-	-	-
<b>Produktionsområden</b>						
Götalands södra slättbygder	2	..	..	40	..	..
Götalands mellanbygder	5	..	..	60	..	..
Götalands norra slättbygder	8	..	..	150	..	..
Svealands slättbygder	21	1 380	9,0	530	700	9,0
Götalands skogsbygder	3	..	..	50	..	..
Mell Sveriges skogsbygder	1	..	..	20	..	..
Nedre Norrland	-	-	-	-	-	-
Övre Norrland	-	-	-	-	-	-
<b>Hela Riket</b>						
2001	40	1 460	7,7	860	1 200	7,7
2000	52	1 750	7,7	1 400	2 400	7,7
1999	30	1 880	7,5	1 210	2 300	7,5
1998	54	1 630	4,7	1 470	2 400	17,6
1997	30	1 510	7,0	1 750	2 600	10,2
1996	6	..	..	..	..	..

Vattenhalt 9,0 procent

1) Där antalet UE i bearbetningen understiger 20 utelämnas resultaten (..)

**13. Vårrybs. Skörd 2001****Hektarskörd, areal och totalskörd**

13. Spring turnip rape. Harvest in 2001

Yield per hectare, crop area and total production

Område	Antal UE	Hektar- skörd, kg/ha <sup>1)</sup>	Medel- fel, procent	Areal, hektar	Total skörd, ton <sup>1)</sup>	Medel- fel, procent
<b>Län</b>						
Stockholms	25	1 510	2,6	970	1 500	2,6
Uppsala	44	1 480	3,9	1 410	2 100	3,9
Södermanlands	50	1 350	3,4	1 530	2 100	3,4
Östergötlands	30	1 620	8,2	1 240	2 000	8,2
Jönköpings	1	..	..	10	..	..
Kronobergs	2	..	..	60	..	..
Kalmar	5	..	..	100	..	..
Gotlands	12	..	..	220	..	..
Blekinge	-	-	-	-	-	-
Skåne	1	..	..	40	..	..
Hallands	11	..	..	310	..	..
Västra Götalands	63	1 740	2,6	2 390	4 200	2,6
Värmlands	11	..	..	380	..	..
Örebro	23	2 020	5,3	480	1 000	5,3
Västmanlands	33	1 760	5,3	910	1 600	5,3
Dalarnas	15	..	..	290	..	..
Gävleborgs	4	..	..	90	..	..
Västernorrlands	1	..	..	0	..	..
Jämtlands	-	-	-	-	-	-
Västerbottens	-	-	-	-	-	-
Norrbottens	-	-	-	-	-	-
<b>Produktionsområden</b>						
Götalands södra slättbygder	9	..	..	300	..	..
Götalands mellanbygder	12	..	..	220	..	..
Götalands norra slättbygder	82	1 690	3,6	3 150	5 300	3,6
Svealands slättbygder	179	1 510	2,1	5 500	8 300	2,1
Götalands skogsbygder	18	..	..	570	..	..
Mell Sveriges skogsbygder	30	1 390	14,9	650	900	14,9
Nedre Norrland	1	..	..	30	..	..
Övre Norrland	-	-	-	-	-	-
<b>Hela Riket</b>						
2001	331	1 550	2,1	10 420	16 200	2,1
2000	235	1 550	2,4	9 790	15 100	2,4
1999	468	1 670	1,9	23 780	39 800	1,9
1998	238	1 460	2,6	13 240	19 300	6,5
1997	296	1 540	2,3	19 430	30 000	4,6
1996	376	1 680	2,9	23 870	40 200	4,2

Vattenhalt 9,0 procent

1) Där antalet UE i bearbetningen understiger 20 utelämnas resultaten (..)

**14. Oljelin. Skörd 2001****Hektarskörd, areal och totalskörd**

14. Oil flax. Harvest in 2001

Yield per hectare, crop area and total production

Område	Antal UE	Hektar- skörd, kg/ha <sup>1)</sup>	Medel- fel, procent	Areal, hektar <sup>2)</sup>	Total skörd, ton <sup>1)</sup>	Medel- fel, procent
<b>Län</b>						
Stockholms	8	..	..	250	..	..
Uppsala	11	..	..	400	..	..
Södermanlands	8	..	..	210	..	..
Östergötlands	42	1 050	9,6	1 360	1 400	9,9
Jönköpings	-	-	-	-	-	-
Kronobergs	1	..	..	0	..	..
Kalmar	5	..	..	110	..	..
Gotlands	4	..	..	80	..	..
Blekinge	-	-	-	-	-	-
Skåne	10	..	..	200	..	..
Hallands	2	..	..	40	..	..
Västra Götalands	25	600	16,8	910	500	16,8
Värmlands	5	..	..	90	..	..
Örebro	10	..	..	220	..	..
Västmanlands	6	..	..	290	..	..
Dalarnas	4	..	..	50	..	..
Gävleborgs	-	-	-	10	..	..
Västernorrlands	-	-	-	-	-	-
Jämtlands	-	-	-	-	-	-
Västerbottens	-	-	-	-	-	-
Norrbottens	-	-	-	-	-	-
<b>Produktionsområden</b>						
Götalands södra slättbygder	7	..	..	160	..	..
Götalands mellanbygder	10	..	..	210	..	..
Götalands norra slättbygder	49	1 000	8,8	1 950	1 900	8,8
Svealands slättbygder	45	500	11,5	1 340	700	11,9
Götalands skogsbygder	18	..	..	310	..	..
Mell Sveriges skogsbygder	12	..	..	290	..	..
Nedre Norrland	-	-	-	-	-	-
Övre Norrland	-	-	-	-	-	-
<b>Hela Riket</b>						
2001	141	780	7,0	4 260	3 300	7,2
2000	250	770	12,3	10 310	7 900	12,3
1999	547	950	4,3	34 170	32 500	4,3
1998	295	420	13,1	15 060	6 400	14,9
1997	147	1 280	6,3	9 530	12 200	7,5
1996	91	1 340	10,2	7 410	9 900	12,9

Vattenhalt 9,0 procent

1) Där antalet UE i bearbetningen understiger 20 utelämnas resultaten (..)

2) Areal skördad som grönfoder ingår ej. Den redovisas i tabell 22.

## 15. Matpotatis. Skörd 2001

### Hektarskörd, areal och totalskörd

15. Table potatoes in 2001

Yield per hectare, crop area and total production

Område	Antal UE <sup>1)</sup>	Hektar- skörd tot, kg/ha <sup>2)</sup>	Hektar- skörd red, kg/ha <sup>3)</sup>	Medel- fel, procent	Areal, hektar	Total skörd, ton <sup>3)</sup>	Medel- fel, procent
<b>Län</b>							
Stockholms	6	..	..	..	130	..	..
Uppsala	15	..	..	..	380	..	..
Södermanlands	5	..	..	..	190	..	..
Östergötlands	76	30 740	27 880	2,8	1 830	51 100	2,8
Jönköpings	26	24 770	22 610	6,6	400	9 200	6,6
Kronobergs	13	..	..	..	260	..	..
Kalmar	40	22 040	20 160	6,1	580	11 800	6,1
Gotlands	51	30 430	28 070	2,0	870	24 500	2,0
Blekinge	14	..	..	..	110	..	..
Skåne	341	32 090	29 990	1,3	7 480	224 500	1,3
Hallands	107	33 550	31 050	3,1	3 160	98 000	3,1
Västra Götalands	152	28 370	25 770	2,1	3 800	98 000	2,1
Värmlands	46	24 730	22 120	4,3	680	15 100	4,3
Örebro	46	26 000	23 190	5,1	790	18 400	5,1
Västmanlands	6	..	..	..	160	..	..
Dalarnas	42	21 910	19 220	4,2	750	14 500	4,2
Gävleborgs	29	17 170	15 070	5,7	400	6 100	5,7
Västernorrlands	13	..	..	..	280	..	..
Jämtlands	10	..	..	..	190	..	..
Västerbottens	29	14 970	11 930	8,2	550	6 600	8,2
Norrbottens	39	18 140	14 420	2,7	760	11 000	2,7
<b>Produktionsområden</b>							
Götalands södra slättbygder	294	34 690	32 260	1,5	7 130	229 900	1,5
Götalands mellanbygder	237	28 550	26 630	2,1	4 600	122 500	2,1
Götalands norra slättbygder	197	30 060	27 290	1,5	4 890	133 500	1,5
Svealands slättbygder	77	26 450	23 720	3,1	1 870	44 500	3,1
Götalands skogsbygder	87	24 380	22 280	3,4	1 720	38 200	3,4
Mell Sveriges skogsbygder	72	20 840	18 490	5,9	980	18 000	5,9
Nedre Norrland	73	17 410	15 240	5,6	1 250	19 000	5,6
Övre Norrland	69	16 990	13 520	3,7	1 340	18 200	3,7
<b>Hela Riket <sup>4)</sup></b>							
2001	1 106	28 590	26 160	0,9	23 780	621 900	0,9
2000	1 080	29 230	26 720	1,1	24 490	654 400	1,1
1999	862	31 600	28 820	1,3	23 430	675 200	1,3
1998	784	38 390	34 720		22 820	792 500	
1997	851	39 300	35 640		24 380	874 300	
1996	845	37 130	33 210		25 690	853 200	

1) Där antalet UE i bearbetningen understiger 20 utelämnas resultaten (..).

2) Korrigerad för obärgad areal.

3) Reducerad för små (&lt;35 mm), rötskadade eller grönfärgade knölar och för obärgad areal.

4) Resultat för 1996-1998 är inte direkt jämförbara med senare års resultat.

## 16. Potatis för stärkelse. Skörd 2001

### Hektarskörd, areal och totalskörd

16. Potatoes for processing of starch in 2001

Yield per hectare, crop area and total production

Område	Antal UE <sup>1)</sup>	Hektar- skörd tot, kg/ha <sup>2)</sup>	Hektar- skörd red, kg/ha <sup>3)</sup>	Medel- fel, procent	Areal, hektar	Total skörd, ton <sup>3)</sup>	Medel- fel, procent
<b>Län</b>							
Stockholms	-	-	-	-	-	-	-
Uppsala	-	-	-	-	-	-	-
Södermanlands	-	-	-	-	-	-	-
Östergötlands	-	-	-	-	-	-	-
Jönköpings	-	-	-	-	-	-	-
Kronobergs	-	-	-	-	20	..	..
Kalmar	15	..	..	..	800	..	..
Gotlands	-	-	-	-	0	..	..
Blekinge	40	34 750	34 610	2,8	2 750	95 200	2,8
Skåne	98	38 320	38 170	1,8	4 580	174 800	1,8
Hallands	-	-	-	-	110	..	..
Västra Götalands	9	..	..	..	190	..	..
Värmlands	-	-	-	-	-	-	-
Örebro	-	-	-	-	10	..	..
Västmanlands	-	-	-	-	-	-	-
Dalarnas	-	-	-	-	-	-	-
Gävleborgs	-	-	-	-	-	-	-
Västernorrlands	-	-	-	-	-	-	-
Jämtlands	-	-	-	-	-	-	-
Västerbottens	-	-	-	-	-	-	-
Norrbottens	-	-	-	-	-	-	-
<b>Produktionsområden</b>							
Götalands södra slättbygder	24	39 360	39 200	4,7	830	32 500	4,7
Götalands mellanbygder	118	36 000	35 850	1,7	6 840	245 300	1,7
Götalands norra slättbygder	9	..	..	..	190	..	..
Svealands slättbygder	-	-	-	-	-	-	-
Götalands skogsbygder	11	..	..	..	590	..	..
Mell Sveriges skogsbygder	-	-	-	-	10	..	..
Nedre Norrland	-	-	-	-	-	-	-
Övre Norrland	-	-	-	-	-	-	-
<b>Hela Riket</b>							
2001	162	35 970	35 820	1,5	8 460	303 100	1,5
2000	139	38 860	38 700	1,5	8 410	325 700	1,5
1999	117	37 770	37 620	1,9	8 390	315 600	1,9
1998	96	48 110	47 440		8 570	406 400	
1997	93	37 540	37 420		9 080	339 800	
1996	94	38 530	38 370		9 060	347 700	

1) Där antalet UE i bearbetningen understiger 20 utelämnas resultaten (..)

2) Korrigerad för obärgad areal.

3) Reducerad för rötskadade knölar och för obärgad areal.

**17. Spannmål. Obärgad areal 2001****Hektar och procent av grödarealen**

17. Cereals. Area not harvested in 2001

Hectares and per cent of the cultivated area

Område	Höstvete		Vårvete		Råg	
	Obärgad areal		Obärgad areal		Obärgad areal	
	Hektar	%	Hektar	%	Hektar	%
<b>Län</b>						
Stockholms	0	0,0	0	0,0	0	0,0
Uppsala	20	0,1	70	1,2	40	3,2
Södermanlands	450	1,8	0	0,0	10	0,9
Östergötlands	330	0,6	80	2,4	20	0,4
Jönköpings	..	..	..	0,0	-	-
Kronobergs	..	..	-	-	-	-
Kalmar	2 120	17,9	..	..	0	0,0
Gotlands	220	2,9	10	0,6	10	0,6
Blekinge	720	25,9	..	..	..	..
Skåne	1 080	1,1	10	0,1	0	0,0
Hallands	280	2,5	60	4,0	..	..
Västra Götalands	580	0,8	80	1,9	0	0,0
Värmlands	20	0,5	..	..	..	..
Örebro	10	0,1	20	0,3	10	1,6
Västmanlands	200	1,3	0	0,0	..	..
Dalarnas	..	..	..	..	..	..
Gävleborgs	..	..	..	..	..	..
Västernorrlands	-	-	-	-	-	-
Jämtlands	-	-	..	..	-	-
Västerbottens	-	-	-	-	-	-
Norrbottens	-	-	-	-	-	-
<b>Produktionsområden</b>						
Götalands södra slättbygder	580	0,7	60	0,6	0	0,0
Götalands mellanbygder	3 170	8,0	140	2,3	10	0,1
Götalands norra slättbygder	820	0,7	160	2,5	0	0,0
Svealands slättbygder	680	0,7	70	0,4	40	1,1
Götalands skogsbygder	970	4,8	10	0,9	30	1,3
Mell Sveriges skogsbygder	320	4,8	10	1,0	10	1,7
Nedre Norrland	..	..	..	..	..	..
Övre Norrland	-	-	-	-	-	-
<b>Hela Riket</b>						
2001	6 760	1,9	440	1,0	90	0,3
2000	80	0,0	330	0,7	20	0,0
1999 <sup>1)</sup>	40	0,0	80	0,1	70	0,3
1998 <sup>1)</sup>	4 960	1,4	1 170	3,0	340	1,0

Där antalet UE i bearbetningen understiger 20 utelämnas resultaten (..)

1) För åren 1998 och 1999 ingår arealer med ej planerad skörd av grönfoder i den obärgade arealen.

**17 forts. Spannmål. Obärgad areal 2001**  
**Hektar och procent av grödarealen**  
 17 cont. Cereals. Area not harvested in 2001  
 Hectares and per cent of the cultivated area

Område	Höstkorn		Vårkorn		Havre	
	Obärgad areal		Obärgad areal		Obärgad areal	
	Hektar	%	Hektar	%	Hektar	%
<b>Län</b>						
Stockholms	..	..	400	3,4	2 220	22,4
Uppsala	-	-	960	2,6	60	0,5
Södermanlands	-	-	80	0,6	110	0,6
Östergötlands	..	..	380	2,0	440	2,7
Jönköpings	..	..	220	2,8	130	1,5
Kronobergs	..	..	530	14,9	2 180	37,1
Kalmar	0	0,0	970	6,4	1 030	16,2
Gotlands	60	4,0	660	4,1	90	4,7
Blekinge	..	..	380	9,4	180	14,6
Skåne	70	2,3	200	0,2	180	1,3
Hallands	..	..	80	0,4	470	3,8
Västra Götalands	..	..	370	1,0	1 900	2,2
Värmlands	..	..	120	0,9	920	5,7
Örebro	-	-	60	0,3	20	0,1
Västmanlands	..	..	0	0,0	0	0,0
Dalarnas	-	-	100	0,7	0	0,0
Gävleborgs	-	-	1 740	11,9	1 150	18,1
Västernorrlands	-	-	1 270	19,9	..	..
Jämtlands	-	-	270	10,7	..	..
Västerbottens	-	-	2 180	16,6	..	..
Norrbottens	-	-	810	18,2	..	..
<b>Produktionsområden</b>						
Götalands södra slättbygder	0	0,0	160	0,2	380	2,4
Götalands mellanbygder	130	2,7	1 430	2,6	730	8,5
Götalands norra slättbygder	..	..	80	0,2	970	1,3
Svealands slättbygder	..	..	1 450	1,3	2 750	3,0
Götalands skogsbygder	..	..	1 710	4,0	4 210	8,5
Mell Sveriges skogsbygder	..	..	660	2,2	1 400	5,6
Nedre Norrland	-	-	3 200	14,4	850	17,2
Övre Norrland	-	-	3 000	17,0	490	20,7
<b>Hela Riket</b>						
2001	220	2,5	10 710	2,8	11 450	4,2
2000	10	0,1	5 940	1,5	3 940	1,4
1999 <sup>1)</sup>	20	0,2	6 860	1,5	9 170	3,0
1998 <sup>1)</sup>	150	0,9	18 960	4,4	20 600	6,7

Där antalet UE i bearbetningen understiger 20 utelämnas resultaten (..)

1) För åren 1998 och 1999 ingår arealer med ej planerad skörd av grönfoder i den obärgade arealen.



**17 forts. Spannmål. Obärgad areal 2001**  
**Hektar och procent av grödarealen**  
 17 cont. Cereals. Area not harvested in 2001  
 Hectares and per cent of the cultivated area

Område	Rågvete		Blandsäd		Spannmål totalt	
	Obärgad areal		Obärgad areal		Obärgad areal	
	Hektar	%	Hektar	%	Hektar	%
<b>Län</b>						
Stockholms	..	..	..	..	2 740	7,0
Uppsala	..	..	130	7,7	1 270	1,5
Södermanlands	90	6,2	0	0,2	740	1,2
Östergötlands	0	0,0	10	0,4	1 260	1,2
Jönköpings	130	6,9	..	..	560	2,6
Kronobergs	560	33,7	..	..	3 620	29,6
Kalmar	350	8,1	..	..	4 650	10,8
Gotlands	480	11,3	..	..	1 550	4,5
Blekinge	100	7,0	..	..	1 460	12,9
Skåne	200	5,6	..	..	1 760	0,8
Hallands	160	3,8	80	4,8	1 130	2,2
Västra Götalands	620	6,3	50	0,5	3 600	1,6
Värmlands	40	6,2	..	..	1 110	3,2
Örebro	30	3,1	..	..	140	0,2
Västmanlands	..	..	0	0,0	200	0,3
Dalarnas	..	..	..	..	370	1,7
Gävleborgs	..	..	..	..	3 000	13,7
Västernorrlands	..	..	..	..	1 690	22,8
Jämtlands	-	-	..	..	350	11,9
Västerbottens	..	..	..	..	2 680	17,8
Norrbottens	..	..	..	..	990	17,9
<b>Produktionsområden</b>						
Götalands södra slättbygder	140	3,1	10	0,9	1 340	0,7
Götalands mellanbygder	1 020	9,6	..	..	6 670	5,0
Götalands norra slättbygder	500	5,2	20	0,4	2 560	1,0
Svealands slättbygder	160	3,9	250	3,9	5 410	1,6
Götalands skogsbygder	940	10,2	470	5,8	8 390	6,3
Mell Sveriges skogsbygder	60	4,0	10	0,3	2 470	3,7
Nedre Norrland	..	..	..	..	4 300	15,2
Övre Norrland	..	..	..	..	3 720	17,9
<b>Hela Riket</b>						
2001	2 900	7,3	1 240	4,7	33 820	2,9
2000	150	0,4	1 010	3,2	11 480	0,9
1999 <sup>1)</sup>	40	0,1	2 300	7,0	18 680	1,6
1998 <sup>1)</sup>	1 700	2,5	3 160	11,7	50 650	3,9

Där antalet UE i bearbetningen understiger 20 utelämnas resultaten (..)

1) För åren 1998 och 1999 ingår arealer med ej planerad skörd av grönfoder i den obärgade arealen.

**18. Ärtor, höstraps och vårraps. Obärgad areal 2001****Hektar och procent av grödarealen**

18. Peas, winter rape and spring rape. Area not harvested in 2001

Hectares and per cent of the cultivated area

Område	Ärtor		Höstraps		Vårraps	
	Obärgad areal		Obärgad areal		Obärgad areal	
	Hektar	%	Hektar	%	Hektar	%
<b>Län</b>						
Stockholms	30	2,3	..	..	10	0,9
Uppsala	110	4,4	..	..	20	1,2
Södermanlands	130	5,1	..	..	0	0,0
Östergötlands	150	2,9	210	7,9	20	1,3
Jönköpings	..	..	..	..	..	..
Kronobergs	..	..	-	-	..	..
Kalmar	110	12,2	0	0,0	..	..
Gotlands	200	19,8	0	0,4	..	..
Blekinge	..	..	..	..	..	..
Skåne	180	4,4	0	0,0	80	3,5
Hallands	140	11,6	..	..	10	1,7
Västra Götalands	610	17,3	30	1,7	0	0,0
Värmlands	70	12,0	-	-	..	..
Örebro	180	15,9	..	..	0	0,7
Västmanlands	90	4,2	-	-	20	1,5
Dalarnas	..	..	-	-	-	-
Gävleborgs	..	..	-	-	-	-
Västernorrlands	-	-	-	-	-	-
Jämtlands	..	..	-	-	-	-
Västerbottens	-	-	-	-	-	-
Norrbottens	-	-	-	-	-	-
<b>Produktionsområden</b>						
Götalands södra slättbygder	140	4,0	0	0,0	10	0,6
Götalands mellanbygder	340	10,1	0	0,1	190	17,9
Götalands norra slättbygder	620	8,0	240	5,5	20	0,6
Svealands slättbygder	580	5,8	..	..	30	0,5
Götalands skogsbygder	300	24,8	10	2,0	50	5,6
Mell Sveriges skogsbygder	90	11,3	..	..	..	..
Nedre Norrland	..	..	-	-	-	-
Övre Norrland	-	-	-	-	-	-
<b>Hela Riket</b>						
2001	2 090	7,8	330	1,7	340	2,5
2000	1 390	5,5	560	2,3	200	1,8
1999 <sup>1)</sup>	1 390	4,6	60	0,3	450	1,4
1998 <sup>1)</sup>	14 130	28,7	130	0,5	920	5,5

Där antalet UE i bearbetningen understiger 20 utelämnas resultaten (..)

1) För åren 1998 och 1999 ingår arealer med ej planerad skörd av grönfoder i den obärgade arealen.

**19. Vårrybs, raps/rybs samt oljelin. Obärgad areal 2001****Hektar och procent av grödarealen**

19. Spring turnip rape, rape/turnip rape and oil flax. Area not harvested in 2001

Hectares and per cent of the cultivated area

Område	Vårrybs		Raps och rybs <sup>1)</sup>		Oljelin	
	Obärgad areal		Obärgad areal		Obärgad areal	
	Hektar	%	Hektar	%	Hektar	%
<b>Län</b>						
Stockholms	0	0,0	60	2,5	..	..
Uppsala	20	1,8	110	3,2	..	..
Södermanlands	0	0,2	0	0,1	..	..
Östergötlands	90	7,0	360	6,1	330	24,4
Jönköpings	..	..	..	..	-	-
Kronobergs	..	..	..	..	..	..
Kalmar	..	..	60	4,7	..	..
Gotlands	..	..	90	6,2	..	..
Blekinge	-	-	..	..	-	-
Skåne	..	..	80	0,5	..	..
Hallands	..	..	10	0,8	..	..
Västra Götalands	40	1,5	70	1,0	440	47,8
Värmlands	..	..	..	..	..	..
Örebro	0	0,8	20	2,0	..	..
Västmanlands	30	3,6	50	2,5	..	..
Dalarnas	..	..	..	..	..	..
Gävleborgs	..	..	..	..	-	-
Västernorrlands	..	..	-	-	-	-
Jämtlands	-	-	-	-	-	-
Västerbottens	-	-	-	-	-	-
Norrbottens	-	-	-	-	-	-
<b>Produktionsområden</b>						
Götalands södra slättbygder	..	..	10	0,1	..	..
Götalands mellanbygder	..	..	220	3,6	..	..
Götalands norra slättbygder	120	3,7	400	3,5	540	28,0
Svealands slättbygder	110	2,0	260	2,2	430	32,4
Götalands skogsbygder	..	..	60	3,1	..	..
Mell Sveriges skogsbygder	150	22,7	170	17,0	..	..
Nedre Norrland	..	..	-	-	-	-
Övre Norrland	-	-	-	-	-	-
<b>Hela Riket</b>						
2001	440	4,2	1 200	2,7	1 390	32,5
2000	250	2,5	1 100	2,3	4 840	47,0
1999 <sup>2)</sup>	30	0,1	580	0,8	8 500	24,9
1998 <sup>2)</sup>	480	3,6	1 530	2,8	10 430	69,3

Där antalet UE i bearbetningen understiger 20 utelämnas resultaten (..)

1) Omfattar obärgade arealer av höstraps, vårraps, höstrybs och vårrybs. För höstrybs finns inte tillräckligt med observationer för redovisning av obärgade arealer för län och produktionsområden. På riksnivå är den obärgade arealen av höstrybs ca 80 hektar eller 9,6 procent.

2) För åren 1998 och 1999 ingår arealer med ej planerad skörd av grönfoder i den obärgade arealen.

**20. Potatis. Obärgad areal 2001****Hektar och procent av grödarealen**

20. Potatoes. Area not harvested in 2001

Hectares and per cent of the cultivated area

Område	Matpotatis		Potatis för stärkelse	
	Obärgad areal		Obärgad areal	
	Hektar	%	Hektar	%
<b>Län</b>				
Stockholms	..	..	-	-
Uppsala	..	..	-	-
Södermanlands	..	..	-	-
Östergötlands	30	1,6	-	-
Jönköpings	0	0,3	-	-
Kronobergs	..	..	..	..
Kalmar	50	8,9	..	..
Gotlands	20	2,7	-	-
Blekinge	..	..	120	4,3
Skåne	120	1,6	70	1,6
Hallands	40	1,1	..	..
Västra Götalands	70	1,8	..	..
Värmlands	10	1,1	-	-
Örebro	10	1,5	..	..
Västmanlands	..	..	-	-
Dalarnas	10	1,0	-	-
Gävleborgs	40	9,1	-	-
Västernorrlands	..	..	-	-
Jämtlands	..	..	-	-
Västerbottens	60	10,6	-	-
Norrbottens	70	9,0	-	-
<b>Produktionsområden</b>				
Götalands södra slättbygder	110	1,5	20	1,9
Götalands mellanbygder	120	2,7	280	4,1
Götalands norra slättbygder	70	1,4	..	..
Svealands slättbygder	20	1,2	-	-
Götalands skogsbygder	30	1,9	..	..
Mell Sveriges skogsbygder	20	2,3	-	-
Nedre Norrland	130	10,8	-	-
Övre Norrland	130	9,6	-	-
<b>Hela Riket</b>				
2001	620	2,6	310	3,6
2000	1 170	4,8	50	0,5
1999	460	2,0	80	1,0
1998	1 810	7,2	120	1,4
1997	50	0,2	10	0,1
1996	160	0,6	0	0,0

Där antalet UE i bearbetningen understiger 20 utelämnas resultaten (..).

**21. Spannmål. Areal skördad som grönfoder 2001****Hektar och procent av arealen i IAKS <sup>1)</sup>**

21. Cereals. Area harvested as green fodder in 2001

Hectares and per cent of the area in IACS

Område	Höstvete		Vårvete		Råg	
	Grönfoderareal		Grönfoderareal		Grönfoderareal	
	Hektar	%	Hektar	%	Hektar	%
<b>Län</b>						
Stockholms	0	0,0	60	4,7	0	0,0
Uppsala	0	0,0	0	0,0	0	0,0
Södermanlands	120	0,5	0	0,0	0	0,0
Östergötlands	0	0,0	0	0,0	0	0,0
Jönköpings	..	..	..	..	-	-
Kronobergs	..	..	-	-	..	..
Kalmar	0	0,0	..	..	240	16,2
Gotlands	30	0,4	0	0,0	0	0,2
Blekinge	0	0,0	..	..	..	..
Skåne	0	0,0	30	0,3	30	0,2
Hallands	200	1,8	0	0,0	..	..
Västra Götalands	80	0,1	20	0,4	10	0,1
Värmlands	50	1,3	..	..	..	..
Örebro	0	0,0	0	0,0	0	0,0
Västmanlands	0	0,0	0	0,0	..	..
Dalarnas	..	..	..	..	..	..
Gävleborgs	..	..	..	..	..	..
Västernorrlands	-	-	-	-	-	-
Jämtlands	-	-	..	..	-	-
Västerbottens	-	-	-	-	-	-
Norrbottens	-	-	-	-	-	-
<b>Produktionsområden</b>						
Götalands södra slättbygder	20	0,0	0	0,0	30	0,4
Götalands mellanbygder	30	0,1	0	0,0	270	2,8
Götalands norra slättbygder	80	0,1	0	0,0	0	0,0
Svealands slättbygder	170	0,2	70	0,3	0	0,0
Götalands skogsbygder	150	0,7	70	4,7	10	0,3
Mell Sveriges skogsbygder	10	0,2	0	0,0	10	0,7
Nedre Norrland	..	..	..	..	..	..
Övre Norrland	-	-	-	-	-	-
<b>Hela Riket</b>						
2001	450	0,1	140	0,3	270	0,8
2000	180	0,1	220	0,4	20	0,0

Där antalet UE i bearbetningen understiger 20 utelämnas resultaten (..). I denna bearbetning ingår både UE med areal skördad som grönfoder och UE som utgör underlag för beräkning av hektarskörd.

1) Vid framtagning av föreliggande skördestatistik har grödarealerna korrigerats ned om skörd av grönfoder förekommit. Skattad areal skördad som grönfoder redovisas i denna tabell.

**21 forts. Spannmål. Areal skördad som grönfoder 2001****Hektar och procent av arealen i IAKS <sup>1)</sup>**

21 cont. Cereals. Area harvested as green fodder in 2001

Hectares and per cent of the area in IACS

Område	Höstkorn		Vårkorn		Havre	
	Grönfoderareal		Grönfoderareal		Grönfoderareal	
	Hektar	%	Hektar	%	Hektar	%
<b>Län</b>						
Stockholms	..	..	0	0,0	280	2,7
Uppsala	-	-	10	0,0	90	0,7
Södermanlands	-	-	60	0,4	40	0,2
Östergötlands	..	..	110	0,6	380	2,3
Jönköpings	..	..	200	2,5	880	9,2
Kronobergs	..	..	240	6,4	350	5,6
Kalmar	0	0,0	250	1,6	420	6,1
Gotlands	0	0,0	270	1,6	130	6,7
Blekinge	..	..	0	0,0	180	12,5
Skåne	40	1,2	300	0,4	710	5,0
Hallands	..	..	30	0,1	320	2,5
Västra Götalands	..	..	680	1,8	1 020	1,2
Värmlands	..	..	480	3,5	390	2,3
Örebro	-	-	0	0,0	0	0,0
Västmanlands	..	..	0	0,0	0	0,0
Dalarnas	-	-	0	0,0	0	0,0
Gävleborgs	-	-	220	1,5	790	11,1
Västernorrlands	-	-	0	0,0	..	..
Jämtlands	-	-	20	0,9	..	..
Västerbottens	-	-	0	0,0	..	..
Norrbottens	-	-	50	1,2	..	..
<b>Produktionsområden</b>						
Götalands södra slättbygder	0	0,0	30	0,0	490	3,0
Götalands mellanbygder	50	8,0	410	0,8	580	6,4
Götalands norra slättbygder	..	..	30	0,1	100	0,1
Svealands slättbygder	..	..	150	0,1	480	0,5
Götalands skogsbygder	..	..	1 560	3,5	3 570	6,7
Mell Sveriges skogsbygder	..	..	360	1,2	370	1,5
Nedre Norrland	-	-	260	1,2	840	14,5
Övre Norrland	-	-	60	0,4	510	17,7
<b>Hela Riket</b>						
2001	100	1,1	2 900	0,7	6 560	2,4
2000	50	0,4	2 450	0,6	4 720	1,6

Där antalet UE i bearbetningen understiger 20 utelämnas resultaten (...). I denna bearbetning ingår både UE med areal skördad som grönfoder och UE som utgör underlag för beräkning av hektarskörd.

1) Vid framtagning av föreliggande skördestatistik har grödarealerna korrigerats ned om skörd av grönfoder förekommit.

Skattad areal skördad som grönfoder redovisas i denna tabell.

**21 forts. Spannmål. Areal skördad som grönfoder 2001****Hektar och procent av arealen i IAKS <sup>1)</sup>**

21 cont. Cereals. Area harvested as green fodder in 2001

Hectares and per cent of the area in IACS

Område	Rågvete		Blandsäd		Spannmål totalt	
	Grönfoderareal		Grönfoderareal		Grönfoderareal	
	Hektar	%	Hektar	%	Hektar	%
<b>Län</b>						
Stockholms	..	..	330	35,0	690	1,7
Uppsala	..	..	440	21,4	540	0,6
Södermanlands	0	0,0	350	19,0	580	0,9
Östergötlands	0	0,0	470	15,3	960	0,9
Jönköpings	0	0,0	1 240	48,5	2 350	10,0
Kronobergs	0	0,0	300	31,7	900	6,9
Kalmar	0	0,0	270	17,0	1 170	2,6
Gotlands	30	0,7	..	..	720	2,1
Blekinge	0	0,0	..	..	180	1,6
Skåne	0	0,0	1 880	79,5	3 000	1,3
Hallands	0	0,0	260	13,2	810	1,5
Västra Götalands	0	0,0	2 030	17,8	3 950	1,7
Värmlands	0	0,0	1 250	81,1	2 180	5,8
Örebro	0	0,0	230	16,9	230	0,4
Västmanlands	..	..	100	4,9	100	0,1
Dalarnas	..	..	540	65,7	540	2,4
Gävleborgs	..	..	2 080	81,7	3 100	12,4
Västernorrlands	..	..	2 060	90,9	2 120	22,2
Jämtlands	-	-	2 720	95,7	2 740	48,4
Västerbottens	..	..	2 630	85,7	3 110	17,1
Norrbottens	..	..	680	81,1	740	11,8
<b>Produktionsområden</b>						
Götalands södra slättbygder	0	0,0	420	24,0	990	0,5
Götalands mellanbygder	30	0,2	1 210	59,8	2 570	1,9
Götalands norra slättbygder	0	0,0	1 350	16,8	1 570	0,6
Svealands slättbygder	10	0,3	1 850	22,4	2 730	0,8
Götalands skogsbygder	0	0,0	3 550	30,5	8 960	6,3
Mell Sveriges skogsbygder	0	0,2	1 450	43,6	2 200	3,2
Nedre Norrland	..	..	6 530	89,2	7 630	21,3
Övre Norrland	..	..	3 780	85,7	4 350	17,4
<b>Hela Riket</b>						
2001	40	0,1	20 240	43,3	30 700	2,6
2000	40	0,1	13 550	29,9		

Där antalet UE i bearbetningen understiger 20 utelämnas resultaten (..). I denna bearbetning ingår både UE med areal skördad som grönfoder och UE som utgör underlag för beräkning av hektarskörd.

1) Vid framtagning av föreliggande skördestatistik har grödarealerna korrigerats ned om skörd av grönfoder förekommit. Skattad areal skördad som grönfoder redovisas i denna tabell.

**22. Ärtor, raps/rybs samt oljelin. Areal skördad som grönfoder 2001****Hektar och procent av arealen i IAKS <sup>1)</sup>**

22. Peas, rape/turnip rape and oil flax. Area harvested as green fodder in 2001

Hectares and per cent of the area in IACS

Område	Ärtor		Raps och rybs		Oljelin	
	Grönfoderareal Hektar	%	Grönfoderareal Hektar	%	Grönfoderareal Hektar	%
<b>Län</b>						
Stockholms	0	0,0	0	0,0	..	..
Uppsala	60	2,2	0	0,0	..	..
Södermanlands	110	4,1	0	0,0	..	..
Östergötlands	10	0,2	0	0,0	40	2,7
Jönköpings	..	..	..	..	-	-
Kronobergs	..	..	..	..	..	..
Kalmar	30	2,8	0	0,0	..	..
Gotlands	10	1,2	0	0,0	..	..
Blekinge	..	..	..	..	-	-
Skåne	50	1,3	0	0,0	..	..
Hallands	70	5,4	0	0,0	..	..
Västra Götalands	210	5,5	0	0,0	30	2,9
Värmlands	160	21,9	..	..	..	..
Örebro	0	0,0	0	0,0	..	..
Västmanlands	70	3,0	0	0,0	..	..
Dalarnas	..	..	..	..	..	..
Gävleborgs	..	..	..	..	-	-
Västernorrlands	-	-	-	-	-	-
Jämtlands	..	..	-	-	-	-
Västerbottens	-	-	-	-	-	-
Norrbottens	-	-	-	-	-	-
<b>Produktionsområden</b>						
Götalands södra slättbygder	50	1,5	0	0,0	..	..
Götalands mellanbygder	90	2,6	0	0,0	..	..
Götalands norra slättbygder	60	0,8	0	0,0	30	1,5
Svealands slättbygder	320	3,1	0	0,0	60	4,6
Götalands skogsbygder	180	13,1	0	0,0	..	..
Mell Sveriges skogsbygder	160	16,2	0	0,0	..	..
Nedre Norrland	..	..	..	..	-	-
Övre Norrland	-	-	-	-	-	-
<b>Hela Riket</b>						
2001	900	3,3	0	0,0	170	3,9
2000	540	2,1	0	0,0	350	3,3

Där antalet UE i bearbetningen understiger 20 utelämnas resultaten (..). I denna bearbetning ingår både UE med areal skördad som grönfoder och UE som utgör underlag för beräkning av hektarskörd.

1) Vid framtagning av föreliggande skördestatistik har grödarealerna korrigerats ned om skörd av grönfoder förekommit.

Skattad areal skördad som grönfoder redovisas i denna tabell.



**23. Spannmål, ärter och oljeväxter 2001. Undersökningens omfattning  
Antal uttagna och undersökta undersökningsenheter (UE) samt bortfall**

23. Cereals, peas and oilseed crops in 2001. The extent of the survey  
Number of farms in the sample, number surveyed and nonresponse

Område	Antal uttagna UE	Antal undersökta UE	Bortfall av UE	
			Vägran	Annan Orsak
<b>Län</b>				
Stockholms	156	141	7	8
Uppsala	257	250	4	3
Södermanlands	241	227	4	10
Östergötlands	374	347	13	14
Jönköpings	104	98	3	3
Kronobergs	91	91	0	0
Kalmar	187	185	2	0
Gotlands	172	155	13	4
Blekinge	84	82	2	0
Skåne	661	626	23	12
Hallands	189	171	9	9
Västra Götalands	619	592	23	4
Värmlands	146	144	0	2
Örebro	189	188	0	1
Västmanlands	223	211	7	5
Dalarnas	91	87	2	2
Gävleborgs	107	102	1	4
Västernorrlands	70	63	0	7
Jämtlands	77	76	0	1
Västerbottens	101	98	0	3
Norrbottens	61	61	0	0
<b>Produktionsområden</b>				
Götalands södra slättbygder	572	535	25	12
Götalands mellanbygder	548	517	22	9
Götalands norra slättbygder	759	714	28	17
Svealands slättbygder	1104	1056	22	26
Götalands skogsbygder	547	527	12	8
Mell Sveriges skogsbygder	269	261	3	5
Nedre Norrland	230	218	1	11
Övre Norrland	171	167	0	4
<b>Hela Riket</b>				
2001	4 200	3 995	113	92
2000	4 213	4 025	110	78
1999	4 200	3 989	103	108
1998	4 200	3 922	125	153
1997	3 570	3 303	71	196
1996	3 570	3 362	70	138

**24. Potatis 2001. Undersökningens omfattning****Antal uttagna och undersökta undersökningsenheter (UE) samt bortfall**

24. Potatoes in 2001. The extent of the survey

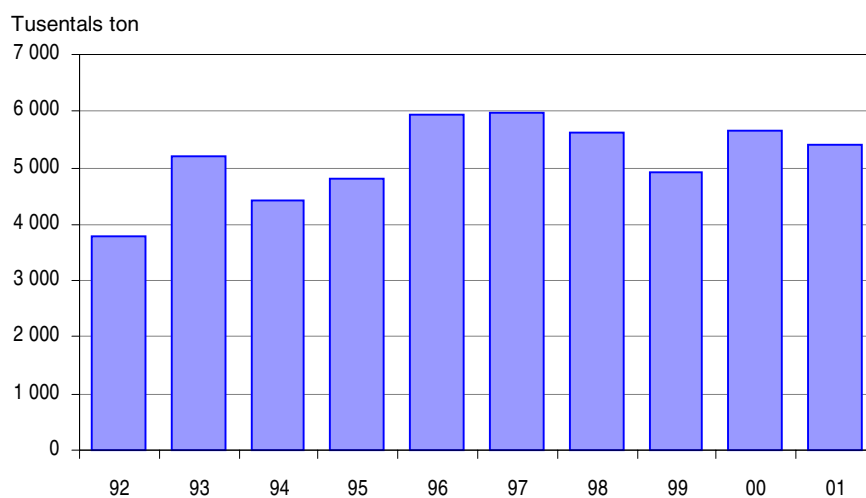
Number of farms in the sample, number surveyed and nonresponse

Område	Matpotatis			Potatis för stärkelse		
	Antal	Antal	Bortfall	Antal	Antal	Bortfall
	uttagna UE	undersökta UE		uttagna UE	undersökta UE	
<b>Län</b>						
Stockholms	10	8	2	-	-	-
Uppsala	18	15	3	-	-	-
Södermanlands	6	5	1	-	-	-
Östergötlands	98	77	21	-	-	-
Jönköpings	27	26	1	-	-	-
Kronobergs	16	14	2	2	2	0
Kalmar	43	42	1	16	15	1
Gotlands	57	52	5	-	-	-
Blekinge	16	15	1	43	41	2
Skåne	391	341	50	100	98	2
Hallands	127	107	20	2	2	0
Västra Götalands	180	153	27	10	9	1
Värmlands	51	47	4	-	-	-
Örebro	53	46	7	-	-	-
Västmanlands	7	6	1	-	-	-
Dalarnas	46	42	4	-	-	-
Gävleborgs	31	29	2	-	-	-
Västernorrlands	17	14	3	-	-	-
Jämtlands	12	10	2	-	-	-
Västerbottens	34	30	4	-	-	-
Norrbottens	42	39	3	-	-	-
<b>Produktionsområden</b>						
Götalands södra slättbygder	341	294	47	28	26	2
Götalands mellanbygder	268	240	28	122	119	3
Götalands norra slättbygder	241	199	42	10	9	1
Svealands slättbygder	95	80	15	-	-	-
Götalands skogsbygder	96	89	7	13	13	0
Mell Sveriges skogsbygder	83	72	11	-	-	-
Nedre Norrland	81	74	7	-	-	-
Övre Norrland	77	70	7	-	-	-
<b>Hela Riket</b>						
2001	1 282	1 118	164	173	167	6
2000	1 348	1 188	160	174	160	14
1999	1 322	927	395	157	127	30
1998	1 000	957	43	100	98	2
1997	1 000	974	26	100	99	1
1996	1 000	973	27	100	99	1

## Diagram

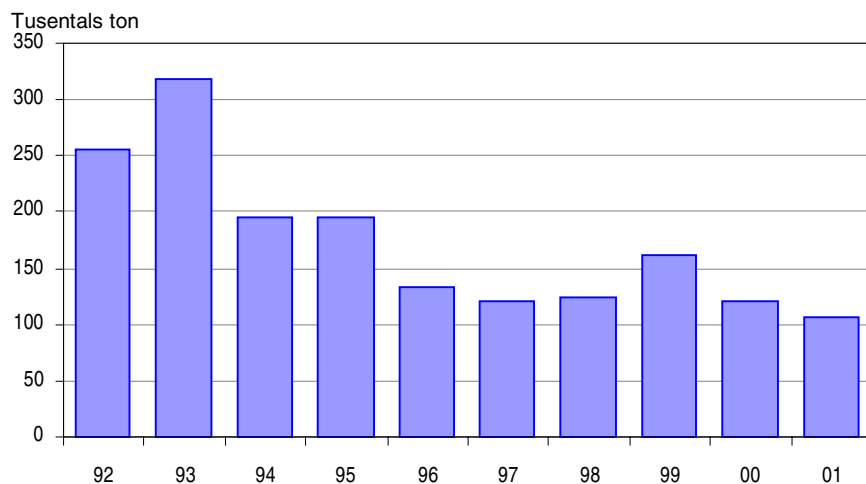
### 1. Spannmål. Totalskördar 1992-2001

#### 1. Cereals. Total production 1992-2001



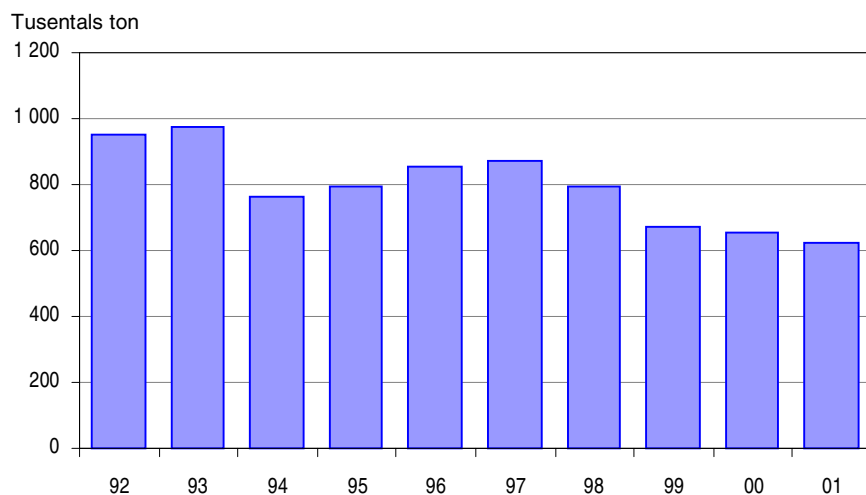
### 2. Raps och rybs. Totalskördar 1992-2001

#### 2. Rape and turnip rape. Total production 1992-2001



### 3. Matpotatis. Totalskördar 1992-2001

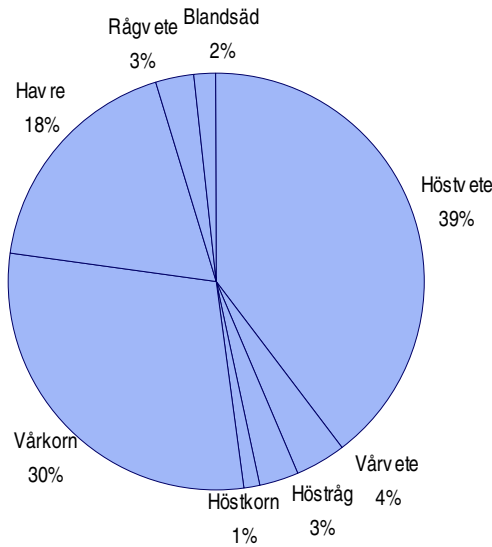
#### 3. Table potatoes. Total production 1992-2001



Observera att diagrammen har olika skalor !

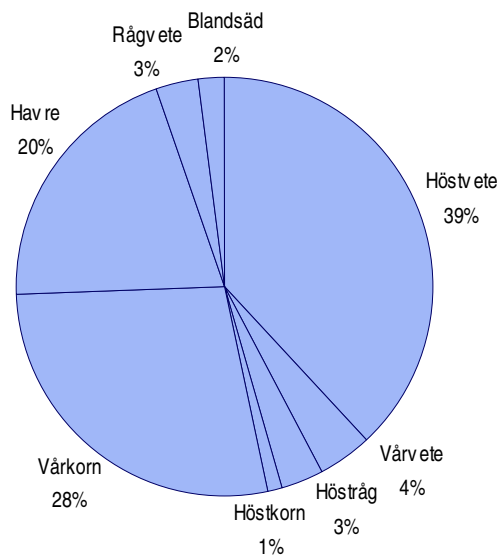
**4. Spannmål. Grödfördelning av totalskördar 2001**

4. Cereals. Crop division of total production in 2001



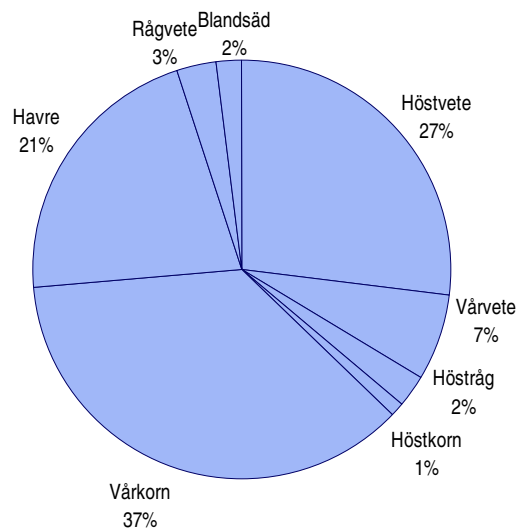
**5. Spannmål. Grödfördelning av totalskördar 2000**

5. Cereals. Crop division of total production in 2000



**6. Spannmål. Grödfördelning av totalskördar 1999**

6. Cereals. Crop division of total production in 1999



## Fakta om statistiken

---

Uppgifter om skördens storlek av spannmål, ärter och oljeväxter samlas in via en landsomfattande intervjuundersökning med ett urval av lantbrukare. Information om skörd av potatis insamlas via postenkät till ett urval av potatisodlarna.

Skördestatistiken används för ekonomiska kalkyler inom jordbrukssektorn, export- och importplanering, försörjningsbalansberäkningar, beredskapsplanering, underlag för jordbrukspolitiska bedömningar och beräkning av stödnivåer. Den används även inom rådgivning, forskning och utbildning samt för internationell rapportering. Till EU sker rapportering enligt bindande förordningar. Inom miljöområdet används skördestatistiken t.ex. för näringsbalansberäkningar och vid beräkning av risk för näringsläckage till vattendrag. Skördestatistiken utgör också en del av den allmänna information, till t.ex. massmedia och allmänhet, som den officiella statistiken skall täcka.

### Detta omfattar statistiken

#### Definitioner och förklaringar

Undersökningspopulationen utgörs av jordbruksföretag (ca 63 000) som har mer än 5,0 hektar åkermark. Skördestatistiken baseras på urvalsundersökningar med jordbruksföretag som undersökningsenheter (UE). Redovisningen av hektarskördar avser företag med mer än 5,0 hektar åkermark. Redovisningen av grödarealer, obärgade arealer och total skörd avser företag med mer än 2,0 hektar åkermark. Arealuppgifter hämtas från lantbruksregistret (LBR). Fr.o.m. år 2000 baseras detta på uppgifter från Jordbruksverkets administrativa stödregister (IAKS). Tidigare inhämtades uppgifter till LBR via postenkät i juni.

Landet är indelat i 106 skördeområden (SKO), i första hand avsedda att ligga till grund för skördestatistiken. Huvudprincipen för indelningen av dessa har varit att bilda områden som är så homogena som möjligt beträffande skördeavkastningen. Dessutom har hänsyn tagits till klimat, jordart, topografi och odlingsinriktning. Indelningen i skördeområden finns redovisad i "Områdesindelningar i lantbruksstatistiken 1998", MIS 1998:1. SKO-indelningen används bl.a. vid urvalsdragningen. Som urvalsram används IAKS.

#### Spannmål, ärter och oljeväxter

För undersökningen avseende år 2001 uttogs totalt 4 200 UE fördelade på 101 SKO av rikets samtliga 106 SKO. Undantag gjordes för 5 fjällbygdsområden i vilka praktiskt taget ingen odling av spannmål, ärter eller oljeväxter förekommer.

Urvalet är draget som ett stratifierat  $\pi$ ps-urval (probability proportion to size) med SKO som strata. I  $\pi$ ps-urvalet beror storleken på respektive företags urvalssannolikhet på företagets arealer av undersökningsgrödorna enligt årets uppgifter i IAKS. Vid beräkningen av storleksmättet för urvalssannolikheten får de frekventa grödorna höstvetete, vårkorn och havre vikten 0,7. Övriga undersökningsgrödor ges vikten 1 för att de ska få större chans att komma med.

Genom intervjuer med jordbrukarna inhämtas uppgifter om skörden av de åtta spannmålsgrödorna, samt om skörden av oljeväxter och ärter. Med ärter avses kokärter och foderärter till mognad.

#### Potatis

Skörd av potatis redovisas dels för matpotatis och dels för potatis för stärkelse. Till matpotatis räknas förutom färskpotatis och höst- och vinterpotatis för direkt konsumtion även skörd av potatis för tillverkning av mos, chips, pommes frites m.m. samt foderpotatis och utsädesodlingar av matpotatissorter. I potatis för stärkelse ingår även utsädesodlingar.

Skördeskattningarna av potatis baseras på postenkät till ett urval av odlare. För år 2001 har uppgifter från 1 106 av 1 282 utvalda matpotatisodlare respektive uppgifter från 162 av 173 utvalda odlare av stärkelsepotatis ingått i beräkningarna.

Urvalet i matpotatis är stratifierat efter skördeområde och gårdarnas odlingsareal, totalt 57 strata. Urvalet för potatis för stärkelse är stratifierat efter odlingsområde och gårdarnas odlingsareal, totalt 10 stratum. Uttagning av odlare görs med hjälp av ett obundet slumpmässigt urval inom strata.

## **Så görs statistiken**

### **Spannmål, ärter och oljeväxter**

För spannmål, ärter och oljeväxter insamlas uppgifter via telefonintervju. Företag som valts ut erhåller i mitten av augusti ett brev med information om undersökningen. Uppgiftslämnandet är frivilligt. Efter avslutad skörd i oktober – november kontaktas de uttagna lantbrukarna. Intervjuerna genomförs av SCB:s regionala intervjuare. Utbildning av intervjuare sker vid lokala kurser. Intervjuarbetet utförs enligt detaljerade instruktioner.

Uppgifter samlas in om årets bärgade kvantiteter av spannmåls-, ärt- och oljeväxtgrödor. Även uppgifter om vilka vattenhalter kvantiteterna avser samlas in. Grödarealerna är i regel desamma som brukaren redovisat i sin ansökan om arealersättning tidigare under året men om förändringar skett inhämtas aktuell grödareal. För att få en avstämning av att lämnade uppgifter är riktiga räknar intervjuaren fram grödans hektarskörd genom att uppgiven kvantitet divideras med gårdens grödareal. Lantbrukaren ombeds göra en bedömning om hektarskördens är rimlig.

Vid besvärliga skördeförhållanden händer det att lantbrukaren lämnar oskördad gröda kvar på fältet. Uppgifter om obärgade arealer hämtas in för varje gröda på gårdsnivå.

Uppgiftsprotokollen granskas manuellt i samband med dataregistreringen. Därefter sker maskinella kontroller. Vid behov tas förnyad kontakt med uppgiftslämnarna för kompletteringar.

För spannmål och ärter omräknas uppgiven kvantitet till 15,0 procents vattenhalt och för oljeväxter till 9,0 procents.

För obärgad areal är totalskördens noll vilket leder till att den genomsnittliga hektarskördens sänks. Om den skördade kvantiteten har kasserats direkt efter skörd sätts totalskördens också till noll. Den aktuella arealen med kasserad skörd har dock inte tagits med vid beräkningen av obärgad areal. För åren 1998 och 1999 ingår arealer med ej planerad skörd av grönfoder i den obärgade arealen.

Skattning av hektarskördar görs för skördeområden, län, produktionsområden och för hela riket. På basis av skattade hektarskördar och aktuella grödarealer beräknas totala skördar av undersökningsgrödorna.

Grödarealerna baseras på definitiv statistik om åkerarealens användning (JO 10 SM 0201). Arealuppgifterna baseras fr.o.m. 2000 till den helt övervägande delen på uppgifter från IAKS. För jordbruksföretag som inte söker stöd insamlas inga gröduppgifter utan endast uppgifter om den totala åkerarealen. För de aktuella undersökningsgrödorna bedöms arealer utanför IAKS vara av marginell betydelse.

Några omräkningar har gjorts jämfört med arealerna redovisade i den definitiva statistiken om åkerarealens användning (JO 10 SM 0201):

- Arealer som i Dalarnas, Gävleborgs, Västernorrlands, Jämtlands, Västerbottens och Norrbottens län redovisats som höstkorn har förts över till vårkorn.
- Arealer som skördats som grönfoder har frånräknats. Grönfoderarealerna har beräknats utifrån uppgifter som lantbrukarna lämnat i samband med intervju-

erna om skördens storlek. Skörd av grönfoder är ofta begränsad till mindre regioner i landet vilket medför att beräkningen av grönfoderarealerna är osäker.

### **Potatis**

Uppgiftsinsamlingen görs via postenkät i två separata undersökningar, dels för matpotatis dels för potatis för stärkelse. En påminnelse per post skickas ut till dem som inte svarat. Sista datum för inlämnande är i början av november. Telefonuppföljning görs sedan bland dem som då inte svarat.

För matpotatis insamlas uppgifter om;

- Skördad kvantitet av färskpotatis
- Skördad kvantitet av matpotatis
- Förekomst av småfallande och bortsortering av rötskadade, gröna m.m. En bedömning görs med indelning i om förekomsten småfallande respektive bortsorteringen är "mindre än normalt", "normal" eller "mer än normalt"
- Obärgad areal av matpotatis

För potatis för stärkelse insamlas uppgifter om;

- Skördad kvantitet av potatis för stärkelse
- Förekomst av rötskadade
- Obärgad areal av potatis för stärkelse

I samband med dataregistrering görs en första granskning av inkomna uppgifter. Därefter görs ytterligare detaljgranskning. Exempel på partiellt bortfall som kan åtgärdas är när skördeuppgifter redovisats men inte den areal som skördeuppgifterna avser. Särskild granskning görs också av låga respektive höga hektarskördar. I vissa fall kan uppgifterna rättas med hjälp av kommentarer som lämnats på blanketterna, men i övriga fall tas telefonkontakt med odlarna varvid uppgifterna bekräftas, rättas eller kompletteras. Uppgiftsmaterialet används efter granskningen till de statistiska sammanställningarna.

Hektarskördarna tas fram som kvoten mellan den skattade totalskörden och den skattade arealen i redovisningsgruppen.

Den reducerade hektarskörden erhålls genom att korrigera den totala hektarskörden för bortsortering, småfallande och obärgad areal. Reducering av skörden p.g.a. småfallande och bortsortering sker med hjälp av standardtal. Standardtalen baseras på uppgifter från 1987-1998 års objektiva skördeuppskattningar för produktionsområdesnivå och för riket. För matpotatis beräknades standardtalet för bortsortering av småfallande, gröna och rötskadade på riksnivå till 9,5 procent. För potatis för stärkelse, där endast rötskadade knölar bortsorteras, beräknades standardtalet till 0,4 procent. För färskpotatis görs ingen korrigering för bortsortering. Bortfallet hanteras med rak uppräknings inom strata.

Totalskörden beräknas genom att den reducerade hektarskörden multipliceras med definitiva arealuppgifter publicerade i åkerarealens användning (JO 10 SM 0201).

## **Statistikens tillförlitlighet**

### **Spannmål, ärter och oljeväxter**

För att belysa den osäkerhet som finns i resultaten på grund av att beräkningarna grundar sig på uppgifter från ett urval av företag redovisas i tabellerna relativa medelfel för de skattade hektarskördarna och totalskördarna. I medelfelet inkluderas även effekten av andra slumpmässiga fel, däremot inte systematiska fel såsom bortfallsfel eller mätfel.

Medelfelet anges i procent av den skattade skörden. Med hjälp av medelfelet kan ett konfidensintervall beräknas. För t.ex. en skattad hektarskörd på 4 500 kg/ha och ett medelfel på 3,0 procent (dvs. 135 kg/ha) kan man med liten felrisk (5 procent) säga att intervallet  $4\,500 \pm 2 \times 135$  (dvs. 4 230 – 4 770 kg/ha) omfattar den verkliga hektarskörden.

För vissa grödor är medelfelet för totalskörden större än medelfelet för hektarskörden. Anledningen är en osäkerhet i justeringen av grödans areal för arealer skördade som grönfoder. För åren 1996-1998 inhämtades uppgifter om grödarealer endast för ett urval av företag. Detta medför att även grödarealerna är behäftade med urvalsfel under dessa år. Medelfelet för totalskörden är då större än medelfelet för hektarskörden.

Under mer än 35 år har objektiva skördeuppskattningar med provtagningar utgjort grunden för beräkning av skörden av spannmål. Med början 1995 infördes för spannmål ett system baserat på en kombination av intervjuer med lantbrukare och provtagningar. Från och med 1998 utgör intervjuer med lantbrukare underlag för skördestatistiken om spannmål, ärter och oljeväxter. Som en följd av bytet av metod, från provtagning till intervjumetod, har hektarskörden fått en något annorlunda innebörd. När statistiken baserades på skörden från provtytor avsåg hektarskörden skörd per besädd areal. När uppgifterna nu hämtas in från lantbrukarna blir det mer fråga om en hektarskörd som avser skörd per bruttoareal av grödan. Det skulle i så fall ge en något lägre hektarskörd. Effekten blir dock inte så stor eftersom de uppmätningar av arealerna som har gjorts efter EU-inträdet har lett till att lantbrukarnas redovisning av grödarealerna under senare år börjat överensstämma allt bättre med den besädda arealen.

Omfattningen av odling av spannmål, ärter och oljeväxter som inte ingår i IAKS-registret är okänd men bedöms vara av marginell betydelse för undersökningens resultat.

För obärgad areal och för areal med grödor skördade som grönfoder är de redovisade uppgifterna mycket osäkra. Den stora osäkerheten är en följd av att förekomsten varierar kraftigt mellan olika gårdar och regioner.

Mellan tidpunkten för urvalsramens upprättande och undersökningstillfället sker förändringar i företagsbeståndet. Tidigare år då urvalsramen utgjorts av föregående års LBR har antalet nystartade företag, som utgör undertäckning, uppgått till ca 1 procent av undersökningspopulationen. Företag som upphört eller som inte odlat undersökningsgrödorna, dvs. övertäckningen, har dessa år uppgått till ca 5 procent. Urvalsramen till undersökningen 2001 utgörs av 2001 års IAKS, vilket medför att både över- och undertäckning minskats till en marginell nivå.

I årets beräkning för län, produktionsområden och hela riket blev bortfallet av undersökningenheter 4,9 procent (205 UE), varav vägrare 2,7 procent (113 UE).

## **Potatis**

### *Statistik i förändring*

Skördestatistiken för potatis baseras år 2001 på riksomfattande postenkätundersökningar med telefonuppföljning till ett urval av potatisodlare. Uppgiftsinsamling per post ersatte 1999 SCB:s objektiva skördeuppskattningar med provtagningar i fält. Denna ändring av insamlingsmetod gör det svårt att jämföra årets resultat med resultaten fram t.o.m. 1998.

För att belysa den osäkerhet som finns i resultaten på grund av att beräkningarna grundar sig på uppgifter från ett urval av företag redovisas i tabellerna relativa medelfel för de skattade hektarskördarna och totalskördarna. I medelfelet inkluderas även effekten av andra slumpmässiga fel, däremot inte systematiska fel såsom bortfallsfel eller mätfel.

### *Grödarealer i lantbruksregistret(LBR) baseras på IAKS*

Vid beräkning av totalskördar multipliceras skattade hektarskördar med grödarealer. Från och med år 2000 baseras grödarealerna i LBR på uppgifter från Jordbruksverkets administrativa stödregister (IAKS). Tidigare inhämtades uppgifter till LBR via en postenkät i juni. Grödarealerna avser företag med mer än 2,0 hektar åkermark.

### *Ingen nedräkning till besädd areal*

Fr.o.m. 1999 görs ingen korrigerings ned till besädd areal. Detta gör att hektarskörden blir något underskattad jämfört med tidigare, men totalskörden påver-



kas inte. Senast korrigerig till besädd areal gjordes var 1998 (J 16 SM 9901) och korrigerigstalen för matpotatis var då 0,98 för Södra och mellersta Sveriges slättbygder och 0,95 för Södra och mellersta Sveriges skogs- och dalbygder samt norra Sverige. Korrigerigstalet multiplicerades med lantbruksregistrets areal för att erhålla besädd areal. För 2001 beräknas 4 procent av den redovisade matpotatisarealen vara vändtegar eller annan osatt areal.

#### *Potatisodlingar mindre än 0,5 hektar ingår fr.o.m. år 2000*

Fram till och med 1999 redovisades potatisstatistiken för odlingar om minst 0,5 hektar potatis. Vid redovisning internationellt har detta varit till bekymmer och från och med år 2000 ingår även dessa små odlingar i skattningen av skörd för riket. För år 2001 var arealen 550 hektar. Arealen för riket ökar med dessa arealer jämfört med arealen redovisad fram till och med 1999. Skördenivån för dessa odlingar är dock lägre än genomsnittet och betydelsen för totalskörden blir därför begränsad. Arealen 550 hektar och en hektarskörd på 4,3 ton/hektar ger ett bidrag på 2 400 ton (betydligt mindre än 0,5 procent) till totalskörden för riket. För potatis för stärkelse har denna förändring ingen betydelse eftersom det bara finns enstaka så små odlingar av potatis för stärkelse.

#### *Uppgiftsinsamling med provtagning fram till och med 1998*

SCB:s objektiva skördeuppskattningar ersattes 1999 med uppgiftsinsamling via postenkät. År 1992 gjordes en provstudie där postenkätmetoden jämfördes med den objektiva metoden. Postenkätmetoden visade sig ge en 20 procent lägre skattning på riksnivå. De viktigaste orsakerna till skillnaderna i nivå mellan de båda metoderna är:

- I den objektiva skattningen vägdes proven direkt ute i fält. Ingen korrigerig gjordes för s.k. lättnad som inträffar när knölna efter upptagning erhåller en ny vätskejämvtigt gentemot omgivande luft i stället för den jämvikt som rådde när knölen låg i fuktig jord. Viktförlusten ökar under lagringstiden, uppskattningsvis uppgår den till minst 5 procent.
- I de objektiva skördeuppskattningarna användes hektarskörden för matpotatis upptagen efter 15 augusti för beräkning av totalskörden. Ingen korrigerig gjordes för den lägre skördenivå som färskpotatisodlingarna har, vilket görs i nuvarande undersökning. För 2001 är hektarskörden ca 3 ton per hektar lägre och totalskörden ca 11 procent lägre eftersom hänsyn tas till färskpotatisens avkastningsnivåer.

Punkterna ovan gav en högre nivå på såväl hektarskördar som totalskördar fram t.o.m. 1998.

I de objektiva skördeuppskattningarna togs hänsyn till besädd areal. En areal-korrigerig gjordes för t.ex. osatta vändtegar. Som underlag för korrigerigstalen användes resultat från särskilda arealkontroller. Detta gav en högre hektarskörd fram t.o.m. 1998, men påverkade inte totalskörden.

#### *Jämförelse med årets resultat*

Hektarskörden för total hektarskörd för matpotatis utom färskpotatis på odlingar omfattande minst 0,5 hektar skattas till 32 700 kg/ha på riksnivå för år 2001. Den uppgiften är mer jämförbar med uppgifterna om total hektarskörd för 1996-98 från de objektiva skördeuppskattningarna.

Avkastningen för färskpotatis skattas till 17 900 kg/ha för riket. Ca 16 procent av rikets matpotatisareal var färskpotatisodlingar. Fr.o.m. 2001 ingår alla sorter som lantbrukaren anser vara färskpotatis sorter i skattningen. År 2000 ingick endast de som sortprövats i Sverige.

#### *Kvalitet*

Lantbrukarna gör i matpotatisundersökningen en bedömning om förekomsten av småfallande knölar. Där angav 19 procent att förekomsten av småfallande är mindre än normal och 48 procent att förekomsten av potatis av småfallande är normal medan 18 procent anser den är "mer än normalt". Övriga 15 procent angav "vet ej". Lantbrukarna gör även en bedömning om förekomsten av kvalitetsfel i skörden. Med kvalitetsfel avses förekomst av rötskadade, grönfärgade,

skorv, missformade, rostringar, m.m. Där angav 11 procent att förekomsten av kvalitetsfel är mindre än normal, 39 procent att förekomsten av potatis av kvalitetsfel är normal medan 33 procent anser den vara mer än normalt för årets skörd. Övriga 18 procent angav "vet ej". I undersökningen om potatis för stärkelse görs endast en bedömning om förekomsten av rötskadade knölar. Där angav 10 procent att förekomsten av rötskadade är mindre än normalt, 39 procent normal förekomst, medan 41 procent anser att förekomsten av rötskadade är mer än normalt för årets skörd. Övriga 10 procent angav "vet ej". Dessa uppgifter kan användas för att bedöma den reducerade skörden som tas fram med hjälp av standardtal för bortsortering. Standardtalen tas fram som medeltal för 10 år, men lantbrukarnas uppgifter kan tyda på att bortsorteringen för 2001 kan vara större än normalt. Den reducerade skörden kan därmed vara något överskattad. Många lantbrukare har i kommentarer angivit att bortsorteringen efter inlagring på grund av att frost och vattenskador är större än normalt.

#### *Bortfall*

Bortfallet av undersökningseenheter var för matpotatis 13 procent (164 UE). För potatis för stärkelse var bortfallet 3 procent (6 UE).

#### *Medelfel*

Medelfelet anges i procent av den skattade skörden. Med hjälp av medelfelet kan ett konfidensintervall beräknas. För t ex den skattade hektarskörden för potatis för stärkelse på 38 700 kg/ha och ett medelfel på 1,5 procent (dvs. 580 kg/ha) kan man med liten felrisk (5 procent) säga att intervallet  $38\,700 \pm 2 \times 580$  (dvs. 37 540 – 39 860 kg/ha) omfattar den verkliga hektarskörden.

För åren 1996-1998 inhämtades uppgifter om grödarealer endast för ett urval av företag. Detta medför att även grödarealerna är behäftade med urvalsfel under åren 1996-1998. Övriga år finns totalregister för grödarealer, vilket gör att den procentuella medelfelsskattningen för hektar- och totalskörd blir identisk.

#### *Övertäckning och undertäckning*

Mellan tidpunkten för urvalsramens upprättande och undersökningstillfället sker förändringar i företagsbeståndet. Nystartade företag utgör undertäckning och företag som upphört eller inte odlar potatis utgör övertäckning. Urvalet 2001 är draget från 2001 års IAKS-register. Tidigare år har föregående års register använts för urvalsdragning. Såväl under- som övertäckning är därför mycket mindre i årets undersökning jämfört med tidigare år. Övertäckningen var 0,9 procent (12 undersökningseenheter) för matpotatis och för potatis för stärkelse 2,9 procent (5 undersökningseenheter).

## **Bra att veta**

### **Sveriges statistiska databaser**

Den definitiva statistiken fr.o.m. 1965 finns tillgänglig i Sveriges statistiska databaser. Åtkomst sker via SCB:s webbplats [www.scb.se](http://www.scb.se) och att göra uttag ur dem är kostnadsfritt. Statistik från databasen ger möjlighet till sammanställning av egna tabeller och diagram för t.ex. ett län.

### **Normskördar**

Med skördestatistiken för en lång följd av år som underlag beräknar SCB normskördar. Med normskördar menas den skörd som man kan förvänta sig under normala väderbetingelser. Normskördar beräknas för höstvet, vårvete, råg, vårkorn, havre, slättervall (t.o.m. 1997), matpotatis och potatis för stärkelse. Resultaten redovisas varje år i Statistiskt meddelande, senast JO 15 SM 0101. Redovisning sker för skördeområden, län, produktionsområden och riket.

### **Annan statistik om växtodlingen**

En tidig prognos för 2001 års skörd av spannmål och raps/rybs redovisades av Jordbruksverket i augusti. Den tidiga prognosen baserades på väderdata och skördarnas storlek under en längre tidsperiod och redovisades i JO 10 SM 0101.

I JO 19 SM 0101 redovisades i november preliminära skörderesultat på riksnivå, med ett underurval av ca 1 000 lantbrukare som undersökningsunderlag.

I början av december redovisades preliminär skörd av matpotatis och potatis för stärkelse i JO 17 SM 0101.

Preliminär skörd av spannmål, ärter och oljeväxter för län, produktionsområden och riket redovisades i mitten av december i JO 19 SM 0102.

Uppgifter om höstsådda arealer 2001 redovisades i november i JO 18 SM 0101.

### **Elektronisk publicering**

Detta statistiska meddelande finns kostnadsfritt åtkomligt på Jordbruksverkets webbplats [www.sjv.se](http://www.sjv.se) under Statistik & fakta och på SCB:s webbplats [www.scb.se](http://www.scb.se) under Jord- och skogsbruk, fiske. Den definitiva statistiken finns tillgänglig i Sveriges statistiska databaser. Åtkomst sker via SCB:s webbplats och användandet är kostnadsfritt.

Statistiska meddelanden inom området jordbruksstatistik kommer fr.o.m. 2001 inte längre att tryckas upp för distribution. I stället för att prenumerera på tryckta Statistiska meddelanden finns det möjlighet att, vid varje tillfälle som officiell jordbruksstatistik publiceras, utan avgift erhålla ett meddelande om detta per e-post tillsammans med publikationen i pdf-format. De som önskar ingå i denna form av prenumerationservice skall sända en anmälan per e-post till [gunilla.thorsell@sjv.se](mailto:gunilla.thorsell@sjv.se).

Enskilda exemplar av publikationerna kommer också att kunna erhållas som papperskopior till ett pris av 50 kr per exemplar. Dessa kan vid varje enskilt fall beställas av Marjatta Niemi tfn: 036 – 15 59 34, fax: 036 – 34 01 96, post: Jordbruksverket, 551 82 Jönköping, e-post: [marjatta.niemi@sjv.se](mailto:marjatta.niemi@sjv.se).

En sammanfattning av resultaten redovisas i Jordbruksstatistisk årsbok och Statistisk årsbok.

### **Beskrivning av statistiken**

Mer information om statistiken och dess kvalitet ges i en särskild Beskrivning av statistiken avseende skörd av spannmål, ärter och oljeväxter samt i motsvarande Beskrivning av statistiken för skörd av potatis. Dessa båda dokument finns tillgängliga på SCB:s webbplats.

## In English

---

### Summary

This report provides final results for the year 2001 for the yield per hectare and total production of cereal crops, peas, oilseed crops and potatoes. The results are presented for counties, production areas and for all of Sweden.

Autumn 2000 had favourable conditions for sowing of winter crops but winter conditions was hard and some areas had to be resown during spring. Spring sowing started early 2001 but was prolonged because of rainy weather almost in the whole country. Harvesting started early and those who had the opportunity of early harvest could rejoice at good qualities. In the middle of September rainy weather dominated which resulted in unharvested areas, especially in the north and southeast of Sweden.

### Cereals, peas and oilseed crops

Total production of cereal crops for the whole country is estimated at 5.4 million tons. This represents a 4 per cent decrease compared to the average for the previous five years. The decrease in grain production is partly due to a decrease in the areas of cereals under cultivation. The total production of winter wheat is estimated at 2.1 million tons.

Total production of peas is estimated at 76 000 tons. The 2001 harvest of rape and turnip rape is estimated at 106 000 tons. Over the last ten years, cultivation of rape and turnip rape has declined. The total production of oil flax is estimated at 3 300 tons.

Since 1998, statistics on crop yields for cereals, peas and oilseed crops have been based entirely on an interview survey with a sample of approximately 4 200 survey units. The selected farms are a random sample from throughout the country. The survey was carried out in October. Information was requested for total farm production in tons of the crops and their average moisture content. Yields per hectare at the farm level were calculated by dividing the production by the crop area of the farm. The total production was calculated from data on yield per hectare and final area statistics based on figures from the administrative database for agricultural subsidies, IACS.

The tables 1-16 show the number of observations, yield per hectare in kg, total production in metric tons and crop areas. Standard errors are given for the yield per hectare and total production. Unharvested areas are presented in tables 17-20. Areas cut as green fodder are presented in tables 21 and 22. In tables 23 and 24 the extent of the surveys are presented.

### Potatoes

The results are presented for table potatoes and potatoes for processing of starch. For the whole country, the yield per hectare for table potatoes is estimated at 26 160 kg and the total production is estimated at 621 000 tons. The corresponding figures for potatoes for processing of starch are 35 820 kg and 303 000 tons, respectively.

Since 1960, Statistics Sweden has produced statistics for potatoes using an objective method based on probability sampling and physical measurements with samples taken from the fields. The method was changed 1999 to mailenquiries to a sample of farmers. Due to the changes all comparisons between years should be made with great caution. The areas are based on statistics from the administrative database for agricultural subsidies, IACS.

The tables show the number of observations, the total and reduced yields per hectare in kg and total production in metric tons. Standard errors are also presented. Unharvested areas are shown in a separate table. As for reduced yields, the yield per hectare is reduced for small, blighted and green potatoes for table potatoes. The reduction for potatoes for processing of starch is made only for

blighted potatoes. These reductions are made with standard values, derived from the objective potato surveys conducted until 1998. Adjustments in the reduced yields have also been made for unharvested areas, which have lowered the yield per hectare. The unharvested area was of great importance in the south of Sweden this year.

The results for 2001 were based on a mail survey with a sample of 1 282 holdings for table potatoes and a sample of 173 holdings for potatoes for processing starch.

### **List of tables**

1. Winter wheat. Harvest in 2001	7
2. Spring wheat. Harvest in 2001	8
3. Winter rye. Harvest in 2001	9
4. Winter barley. Harvest in 2001	10
5. Spring barley. Harvest in 2001	11
6. Oats. Harvest in 2001	12
7. Triticale. Harvest in 2001	13
8. Mixed grain. Harvest in 2001	14
9. Peas. Harvest in 2001	15
10. Winter rape. Harvest in 2001	16
11. Spring rape. Harvest in 2000	17
12. Winter turnip rape. Harvest in 2001	18
13. Spring turnip rape. Harvest in 2001	19
14. Oil flax. Harvest in 2001	20
15. Table potatoes in 2001	21
16. Potatoes for processing of starch in 2001	22
17. Cereals. Area not harvested in 2001	23
18. Peas, winter rape and spring rape. Area not harvested in 2001	26
19. Spring turnip rape, rape/turnip rape and oil flax. Area not harvested in 2001	27
20. Potatoes. Area not harvested in 2001	28
21. Cereals. Area harvested as green fodder in 2001	29
22. Peas, rape/turnip rape and oil flax. Area harvested as green fodder in 2001	32
23. Cereals, peas and oilseed crops in 2001. The extent of the survey	33
24. Potatoes in 2001. The extent of the survey	34

**List of terms**

Antal UE	Number of survey units
Areal	Area
Blandsäd	Mixed grain
Grönfoder	Green fodder
Havre	Oats
Hektarskörd	Yield per hectare
Hela riket	The whole country
Höstkorn	Winter barley
Höstraps	Winter rape
Höstrybs	Winter turnip rape
Höstråg	Winter rye
Höstvete	Winter wheat
Län	County
Matpotatis	Table potatoes
Medelfel	Standard error
Medelvärde	Mean value
Obärgad areal	Area not harvested
Oljelin	Oil flax
Oljeväxter	Oilseed crops
Potatis för stärkelse	Potatoes for processing of starch
Produktionsområde	Production area
Rågvete	Triticale
Rötskadade	Blighted tubers
Småfallande	Small tubers
Spannmål	Cereals
Standardtal	Standard value
Total skörd	Total production
Vårraps	Spring rape
Vårrybs	Spring turnip rape
Vårvete	Spring wheat
Ärter	Peas